




# OptiPlex 3030 alt-i-ett Brukerhåndbok

Forskriftmessig modell: W10B  
Forskriftmessig type: W10B001



# Merknader, forholdsregler og advarsler

-  **MERK:** En MERKNAD angir viktig informasjon som hjelper deg med å bruke datamaskinen bedre.
-  **FORSIKTIG:** En FORHOLDSREGEL angir enten potensiell fare for maskinvaren eller for tap av data og forteller hvordan du kan unngå problemet.
-  **ADVARSEL:** En ADVARSEL angir potensiell fare for skade på eiendom, personskade eller død.

**Copyright © 2014 Dell Inc. Med enerett.** Dette produktet er beskyttet av amerikanske og internasjonale lover og regler om copyright og intellektuell eiendom. Dell™ og Dell-logoen er varemerker som tilhører Dell Inc. i USA og/eller andre jurisdiksjoner. Alle andre merker og navn som er nevnt i dette dokumentet kan være varemerker som eies av deres respektive bedrifter.

2014 - 06

Rev. A00

# Innholdsfortegnelse

<b>1 Arbeide inne i datamaskinen.....</b>	<b>5</b>
Gjør følgende før du foretar arbeid inne i datamaskinen:.....	5
Anbefalte verktøy.....	6
Slå av datamaskinen.....	6
Etter at du har arbeidet inne i datamaskinen.....	7
<b>2 Systemoversikt.....</b>	<b>8</b>
Hovedkortoppsett.....	9
<b>3 Fjerne og installere komponenter.....</b>	<b>11</b>
Ta av stativet.....	11
Installere stativet.....	11
Ta av bakdekselet.....	11
Sette på bakdekselet.....	12
Ta ut den optiske stasjonen.....	12
Sette inn den optiske stasjonen.....	13
Ta ut harddisken.....	13
Sette inn harddisken.....	15
Fjerne omformerkortet.....	15
Montere omformerkortet.....	16
Ta ut minnet.....	16
Sette inn minnet.....	17
Ta av hovedkortskjoldet.....	17
Sette på hovedkortskjoldet.....	18
Ta ut varmeavlederen.....	18
Installere varmelederen.....	19
Ta av høyttalerne.....	19
Montere høyttalerne.....	21
Ta av VESA-braketten.....	22
Sette på VESA-braketten.....	22
Ta ut systemviften.....	22
Sette inn systemviften.....	23
Fjerne hovedkortet til Power-Switch.....	23
Montere strømbryterens kort.....	24
Ta ut hovedkortet.....	24
Sette inn hovedkortet.....	26
Ta av skjermbraketten.....	27
Sette på skjermbraketten.....	28


Fjerne kameraet.....	29
Sette på kameraet.....	30
Ta ut mikrofonen.....	30
Sette inn mikrofonen.....	31
<b>4 Systemoppsett.....</b>	<b>32</b>
Oppstartsrekkefølge.....	32
Navigeringsknapper.....	32
Alternativer i System Setup (Systemoppsett).....	33
Oppdatere BIOS .....	42
System- og oppsettpassord.....	43
Tilordne et system- og oppsettpassord.....	43
Slette eller endre et eksisterende system og/eller installasjonspassord.....	44
<b>5 Tekniske spesifikasjoner.....</b>	<b>45</b>
<b>6 Kontakte Dell.....</b>	<b>50</b>
kontakte Dell.....	50


# Arbeide inne i datamaskinen


## Gjør følgende før du foretar arbeid inne i datamaskinen:

Følg disse sikkerhetsreglene for å beskytte datamaskinen mot mulig skade og ivareta din egen sikkerhet. Hvis ikke annet er angitt, forutsetter hver av prosedyrene i dette dokumentet følgende:

- Du har lest sikkerhetsanvisningene som fulgte med datamaskinen.
- En komponent kan byttes ut eller--hvis enheten er kjøpt separat--settes inn ved å utføre trinnene for demontering av komponenten i motsatt rekkefølge.


 **ADVARSEL:** Koble fra alle strømkilder før du åpner datamaskindekselet eller paneler. Når du er ferdig med arbeidet inni datamaskinen, setter du plass alle deksler, paneler og skruer før du kobler til strømkilden.


 **ADVARSEL:** Før du arbeider inne i datamaskinen må du lese sikkerhetsanvisningene som fulgte med datamaskinen. Se mer informasjon om gode arbeidsvaner på hjemmesiden for overholdelse av forskrifter på [www.dell.com/regulatory\\_compliance](http://www.dell.com/regulatory_compliance).

 **FORSIKTIG:** Mange reparasjoner kan bare utføres av en autorisert servicetekniker. Du bør bare utføre feilsøking og enkle reparasjoner som tillates i produktdokumentasjonen eller angis på Internett eller av telefonservice- og støtteteamet. Skader som oppstår på grunn av reparasjoner som ikke er autorisert av Dell, dekkes ikke av garantien. Les og følg sikkerhetsanvisningene som følger med produktet.

 **FORSIKTIG:** Unngå elektrostatisk utlading. Forbind deg selv til jord med en jordingsstropp rundt håndleddet eller ved å berøre en umalt metallflate med jevne mellomrom, for eksempel en kontakt på baksiden av datamaskinen.

 **FORSIKTIG:** Vær forsiktig når du håndterer komponenter og kort. Ikke berør komponentene eller kontaktene på et kort. Hold kortene i kantene eller i festebraketten i metall. Komponenter som f.eks. prosessoren, må holdes i kantene, ikke pinnene.

 **FORSIKTIG:** Når du kobler fra en kabel, må du trekke i kontakten eller uttrekkstappen, ikke i selve kabelen. Enkelte kabler har kontakter med sperretapper. Hvis du kobler fra denne typen kabel, må du presse inn sperretappene før du kobler fra kabelen. Når du trekker kontakter fra hverandre, må du trekke dem rett og jevnt ut for å unngå å bøye kontaktpinnene. Når du skal koble til en kabel, må du først kontrollere at begge kontaktene er riktig orientert og innrettet.


 **MERK:** Fargen på datamaskinen og enkelte komponenter kan se annerledes ut enn i dette dokumentet.

For å unngå å skade datamaskinen må du utføre trinnene nedenfor før du begynner å arbeide inne i datamaskinen.

1. Pass på at arbeidsunderlaget er plant og rent, slik at du unngår riper i datamaskindekselet.
2. Slå av datamaskinen (se Slå av datamaskinen).

 **FORSIKTIG:** Når du skal koble fra en nettverkskabel, må du først koble kabelen fra datamaskinen og deretter fra nettverksenheten.

3. Koble alle nettverkskabler fra datamaskinen.
4. Koble datamaskinen og alt tilkoblet utstyr fra strømuttakene.
5. Trykk og hold inne strømknappen mens datamaskinen er koblet fra, for å jorde hovedkortet.
6. Ta av dekselet.

 **FORSIKTIG: Før du berører noe inne i datamaskinen bør du jorde deg selv ved å berøre en ulakkert metallflate, f.eks metallet på baksiden av datamaskinen. Mens du arbeider bør du ved jevne mellomrom berøre en ulakkert metallflate for å utlade statisk elektrisitet som kan skade de interne komponentene.**

## Anbefalte verktøy



Veiledningene i dette dokumentet kan kreve at du bruker følgende verktøy:

- En liten skrutrekker med vanlig blad
- En stjerneskrutrekker
- Liten plasspiss

## Slå av datamaskinen

 **FORSIKTIG: Lagre og lukk alle åpne filer og avslutt eventuelle åpne programmer før du slår av datamaskinen hvis du vil unngå å miste data.**

### 1. Slå av operativsystemet:

- I Windows 8:
  - Bruke en berøringsskjerm:
    - a. Sveip med fingeren fra høyre skjermkant slik at du åpner amulettmenyen og velg **Settings** (innstillinger).
    - b. Velg deretter  og velg så **Shut down** (slå av)
  - Bruke en mus:
    - a. Pek i øvre høyre hjørne av skjermen og klikk **Settings** (innstillinger).
    - b. Klikk deretter på  og velg så **Shut down** (slå av).

### • I Windows 7:

1. Klikk **Start** .
2. Klikk **Shut down** (slå av).

eller

1. Klikk **Start** .

2. Klikk pilen nederst til høyre på **Start**-menyen som vist nedenfor, og deretter på **Shut Down**




(slå av).

2. Kontroller at datamaskinen og alt tilkoblet utstyr er slått av. Hvis ikke datamaskinen og tilkoblet utstyr ble automatisk slått av da du avsluttet operativsystemet, holder du inne strømknappen i ca. 6 sekunder for å slå dem av.

## Etter at du har arbeidet inne i datamaskinen

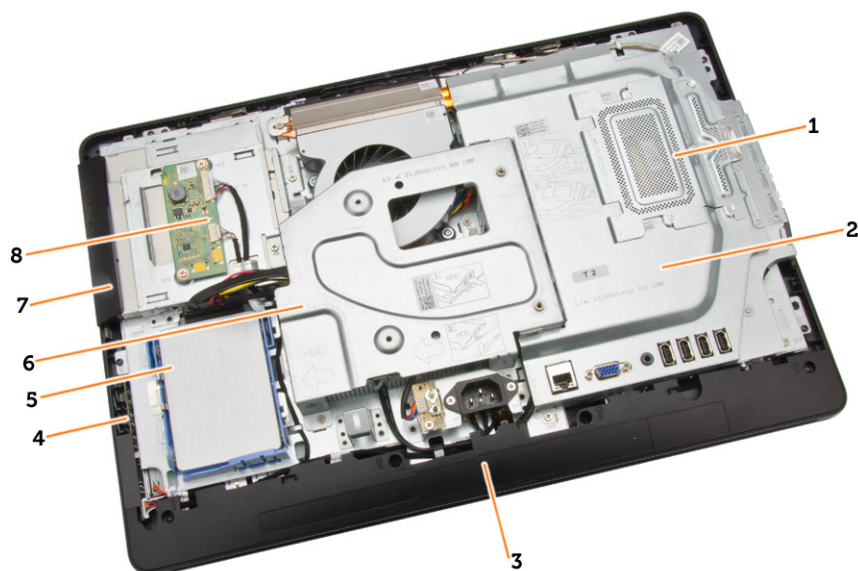
Når du er ferdig med å sette alt tilbake, må du passe på at du kobler til eventuelle eksterne enheter, kort og kabler før du slår på datamaskinen.

1. Sett tilbake dekslet.

 **FORSIKTIG: Hvis du skal koble til en nettverkskabel, kobles først kablet til nettverksenheten og deretter til datamaskinen.**

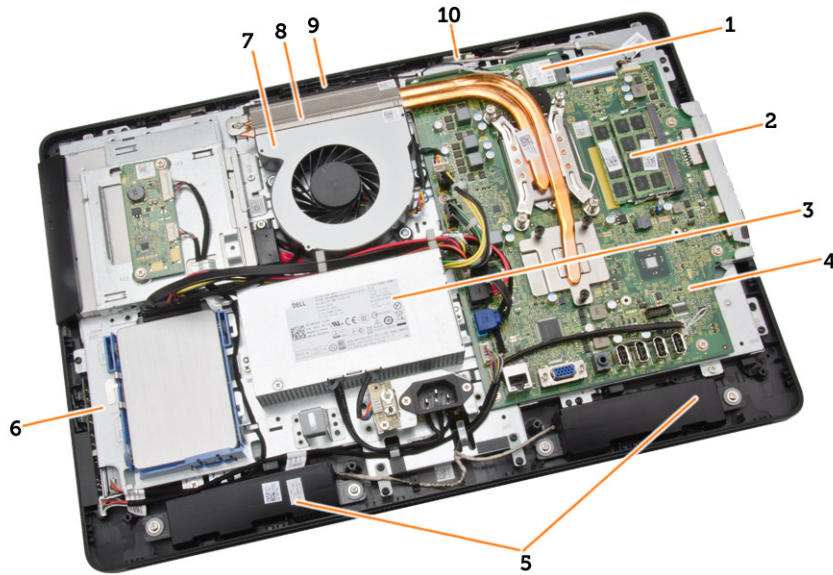
2. Koble telefon- og nettverkskablene til datamaskinen.
3. Koble til datamaskinen og alle tilkoblede enheter i strømuttakene.
4. Slå på datamaskinen.
5. Hvis nødvendiog må du kontrollere at datamaskinen fungerer som den skal ved å kjøre Dell Diagnostics.

## Systemoversikt



**Figur 1. Innvendig visning – 1**

1. minneskjold
2. hovedkortskjold
3. bunndeksel
4. strømbryterkort
5. harddisk
6. VESA-brakett
7. optisk stasjon
8. omformerkort

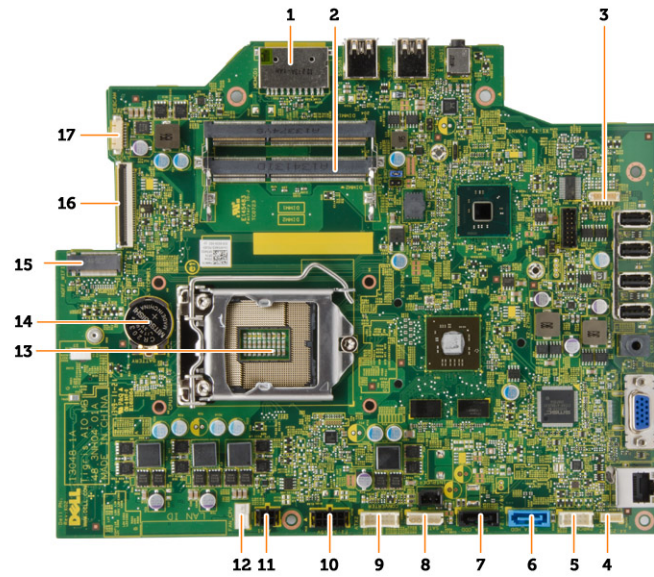


**Figur 2. Innvendig visning – 2**

1. WLAN-kort
2. minnemodul
3. strømforsyningsenhet
4. hovedkort
5. høyttaler
6. skjermbrakett
7. systemvifte
8. varmeavleder
9. kamera
10. mikrofon

## Hovedkortoppsett

Følgende bilde viser oppsettet på datamaskinens hovedkort.



1. Kortleser til SD-minne
2. minnemodul
3. høyttalerkontakt
4. berøringskontakt
5. hovedkortkontakt
6. HDD-kontakt
7. ODD-kontakt
8. SATA-strømkontakt
9. Kontakt til omformerkort
10. strømkontakt 2
11. strømkontakt 1
12. kontakt for systemvifte
13. prosessorkontakt
14. klokkebatteri
15. WLAN-kontakt
16. LVDS-kontakt
17. kamera

## Fjerne og installere komponenter

Denne delen gir detaljert informasjon om hvordan du kan fjerne og installere komponentene i datamaskinen.

### Ta av stativet

1. Følg prosedyrene i *Før du arbeider inne i datamaskinen*.
2. Ta av stativdekslet.
3. Skru ut skruene som fester stativet til datamaskinen, og løft stativet av datamaskinen.



### Installere stativet

1. Juster stativet på datamaskinen, og stram til skruene for å feste stativet til datamaskinen.
2. Plasser og trykk panelet mot datamaskinen slik at det klikker på plass.
3. Sett på stativdekslet.
4. Følg prosedyrene i *Etter at du har arbeidet inne i datamaskinen*.

### Ta av bakdekselet

1. Følg prosedyrene i *Før du arbeider inne i datamaskinen*.
2. Fjern:
  - a. stativdeksel
  - b. stativ
3. Utfør følgende trinn, som vist på illustrasjonen:
  - a. Bruk en plastspiss til å lirke kantene på datamaskinen [1].

- b. Fjern bakdekslet fra datamaskinen [2].

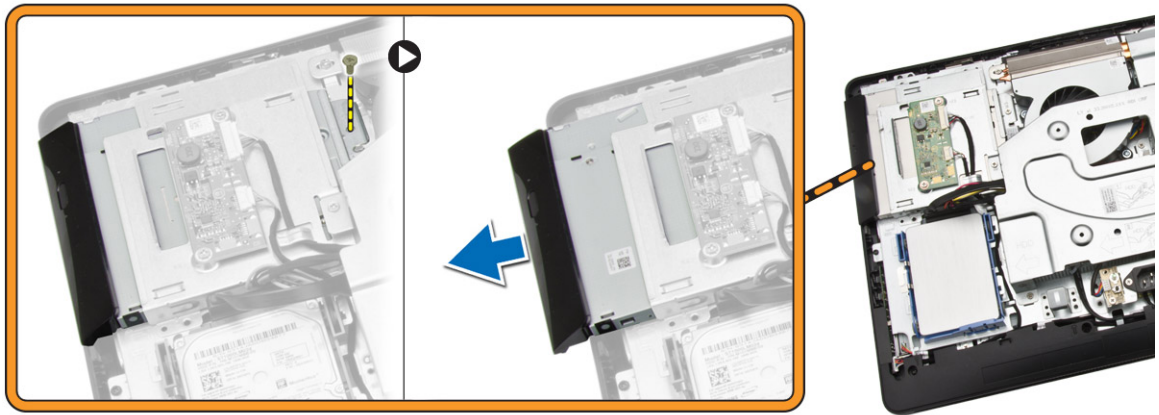


## Sette på bakdekselet

1. Sett bakdekslet på datamaskinen.
2. Trykk på hjørnene til bakdekslet for å feste det til datamaskinen.
3. Sett på plass:
  - a. stativ
  - b. stativdeksel
4. Følg prosedyrene i *Etter at du har arbeidet inne i datamaskinen.*

## Ta ut den optiske stasjonen

1. Følg prosedyrene i *Før du arbeider inne i datamaskinen.*
2. Fjern:
  - a. stativdeksel
  - b. stativ
  - c. bakdeksel
3. Ta ut skruen som fester den optiske stasjonen til datamaskinen. Skyv den optiske stasjonen ut av datamaskinen.

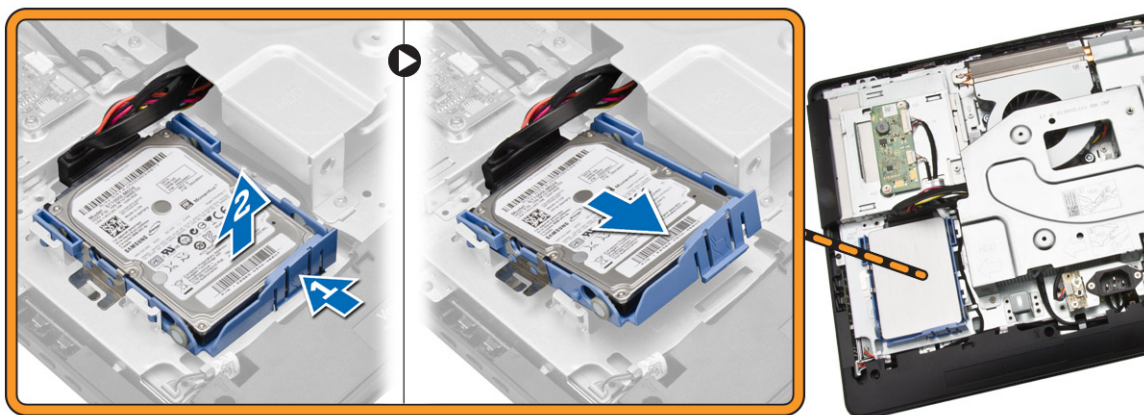


## Sette inn den optiske stasjonen

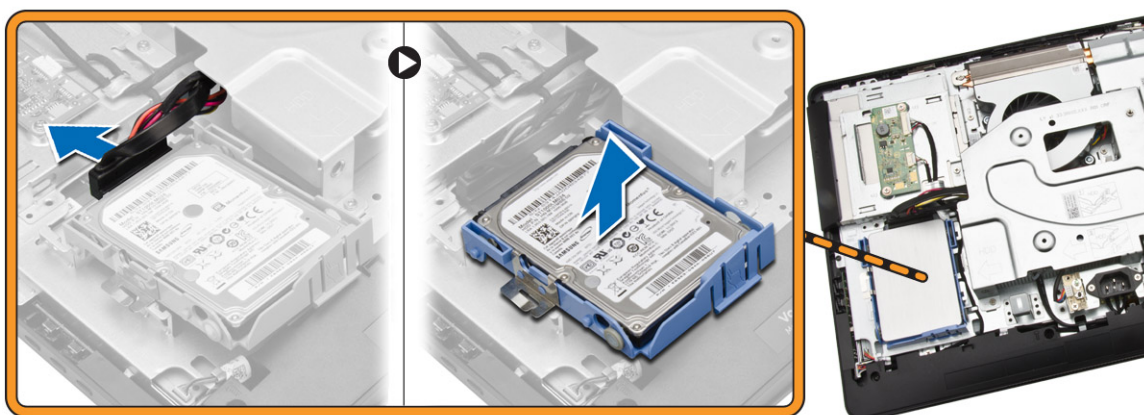
1. Skyv den optiske stasjonen inn i datamaskinen, og stram til skruen for å feste den.
2. Sett på plass:
  - a. bakdeksel
  - b. stativ
  - c. stativdeksel
3. Følg prosedyrene i *Etter at du har arbeidet inne i datamaskinen*.

## Ta ut harddisken

1. Følg prosedyrene i *Før du arbeider inne i datamaskinen*.
2. Fjern:
  - a. stativdeksel
  - b. stativ
  - c. bakdeksel
3. Utfør følgende trinn, som vist på illustrasjonen:
  - a. Trykk på harddiskbraketten for å løsne den fra låsen [1].
  - b. Løft harddisken fra én kant [2].



4. Skyve og fjern den for å få tilgang til harddiskkabelen.
5. Koble fra harddiskkabelen fra harddisken, og ta den ut av datamaskinen.



6. Lirk harddisken fra hverandre for å løsne harddisken. Ta harddisken ut av harddiskbraketten.

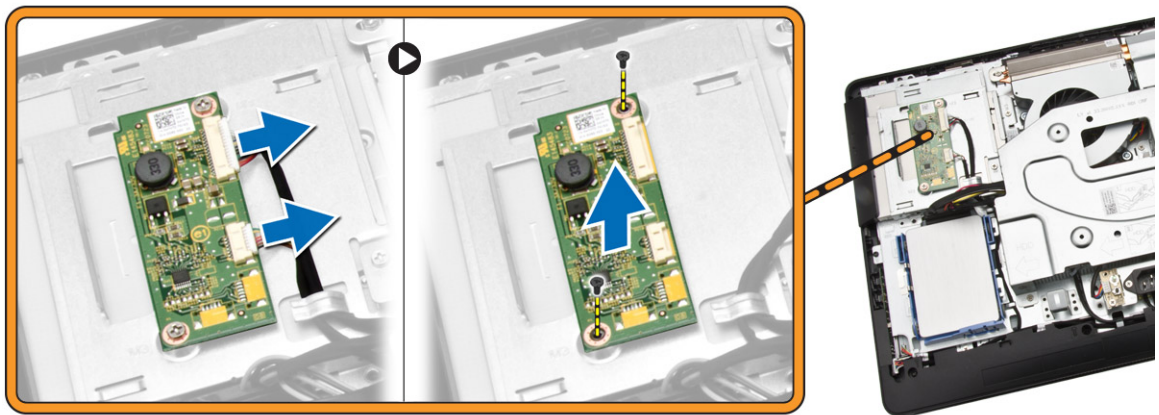


## Sette inn harddisken

1. Sett harddisken inn i harddiskbraketten.
2. Koble harddiskkabelen til harddisken, og juster harddisken i sporet på datamaskinen.
3. Sett på plass:
  - a. bakdeksel
  - b. stativ
  - c. stativdeksel
4. Følg prosedyrene i *Etter at du har arbeidet inne i datamaskinen*.

## Fjerne omformerkortet

1. Følg prosedyrene i *Før du arbeider inne i datamaskinen*.
2. Fjern:
  - a. stativdeksel
  - b. stativ
  - c. bakdeksel
3. Koble kablene fra omformerkortet. Ta ut skruene, og løfte omformerkortet ut av datamaskinen.

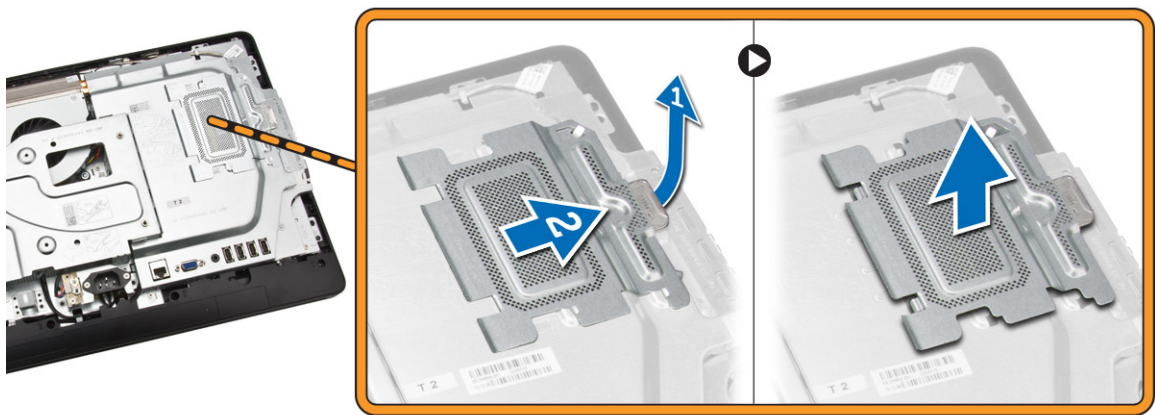


## Montere omformerkortet

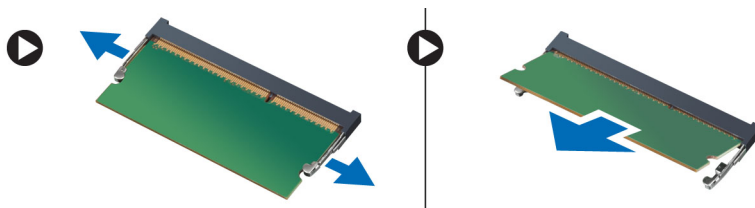
1. Stram til skruene for å feste omformerkortet til datamaskinen. Koble kablene til omformerkortet.
2. Sett på plass:
  - a. bakdeksel
  - b. stativ
  - c. stativdeksel
3. Følg prosedyrene i *Etter at du har arbeidet inne i datamaskinen*.

## Ta ut minnet

1. Følg prosedyrene i *Før du arbeider inne i datamaskinen*.
2. Fjern:
  - a. stativdeksel
  - b. stativ
  - c. bakdeksel
3. Utfør følgende trinn, som vist på illustrasjonen:
  - a. Skyv for å løsne minnedekslet fra datamaskinen [1].
  - b. Fjern minnedekslet fra datamaskinen [2].



4. Lirk festeklemmene løs fra minnemodulen slik at den spretter opp. Løft opp minnemodulen og ta den ut av kontakten.

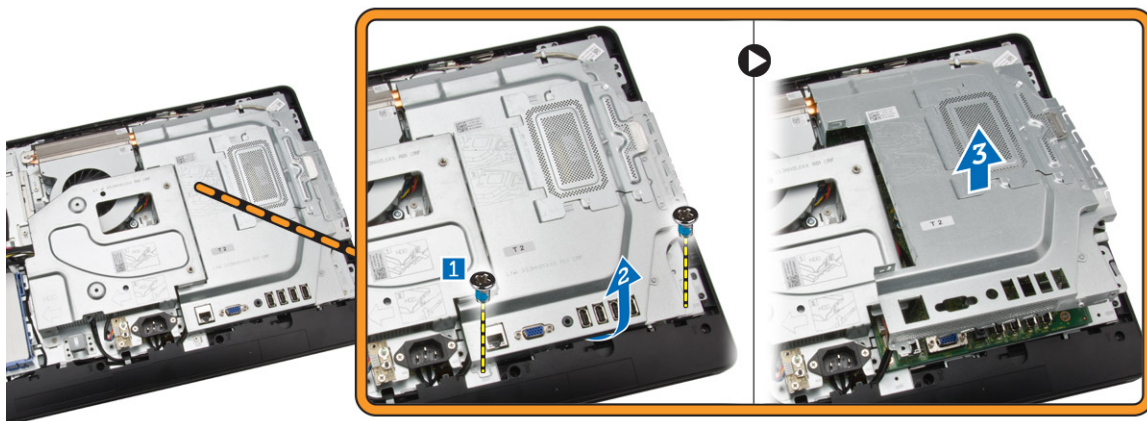


## Sette inn minnet

1. Innrett hakket på minnekortet etter tappen på hovedkortkontakten.
2. Trykk minnemodulen ned slik at utløsertappene smetter tilbake og låser den på plass.
3. Sett minneskjoldet tilbake på plass.
4. Sett på plass:
  - a. bakdeksel
  - b. stativ
  - c. stativdeksel
5. Følg prosedyrene i *Etter at du har arbeidet inne i datamaskinen*.

## Ta av hovedkortskjoldet

1. Følg prosedyrene i *Før du arbeider inne i datamaskinen*.
2. Fjern:
  - a. stativdeksel
  - b. stativ
  - c. bakdeksel
3. Utfør følgende trinn, som vist på illustrasjonen:
  - a. Skru ut skruene som fester hovedkortskjoldet til datamasken [1].
  - b. Løft hovedkortskjoldet av datamaskinen [2].
  - c. Ta hovedkortskjoldet ut av datamaskinen [3].

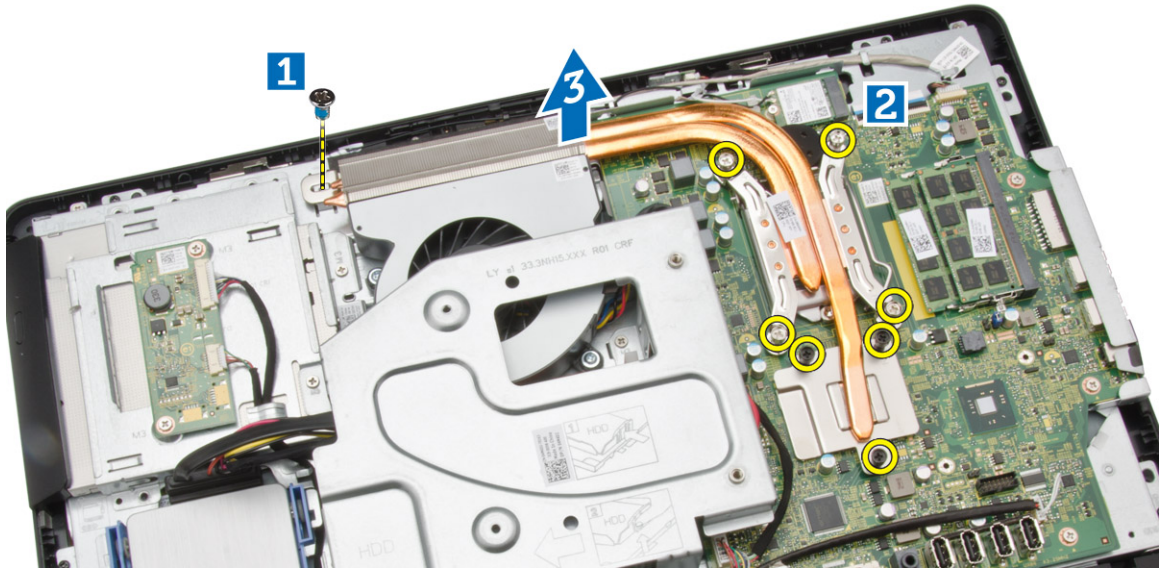


## Sette på hovedkortskjoldet

1. Juster hovedkortskjoldet på hovedkortet. Stram til skruene for å feste det til datamaskinen.
2. Sett på plass:
  - a. bakdeksel
  - b. stativ
  - c. stativdeksel
3. Følg prosedyrene i *Etter at du har arbeidet inne i datamaskinen*.

## Ta ut varmeavlederens

1. Følg prosedyrene i *Før du arbeider inne i datamaskinen*.
2. Fjern:
  - a. stativdeksel
  - b. stativ
  - c. bakdeksel
  - d. hovedkortskjold
3. Utfør følgende trinn, som vist på illustrasjonen:
  - a. Ta ut skruene som fester varmeavlederens til datamaskinen [1].
  - b. Ta ut skruene som fester rundt sentralenheten til datamaskinen [2].
  - c. Løft opp varmeavlederviften og ta den ut av datamaskinen [3].

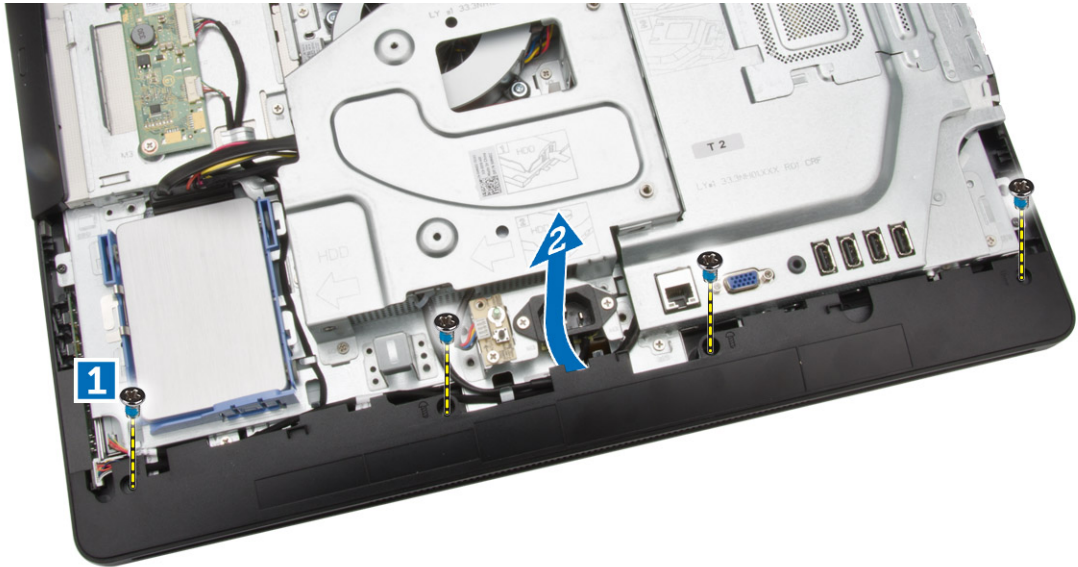


## Installere varmelederen

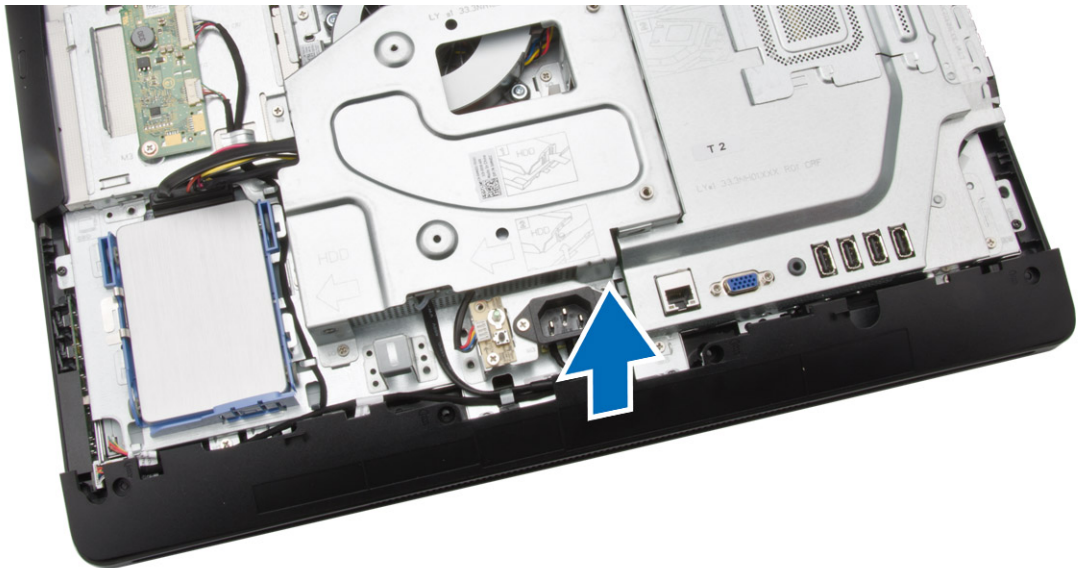
1. Juster varmeavlederen på hovedkortet. Stram til skruene for å feste den til datamaskinen.
2. Sett på plass:
  - a. hovedkortskjold
  - b. bakdeksel
  - c. stativ
  - d. stativdeksel
3. Følg prosedyrene i *Etter at du har arbeidet inne i datamaskinen*.

## Ta av høyttalerne

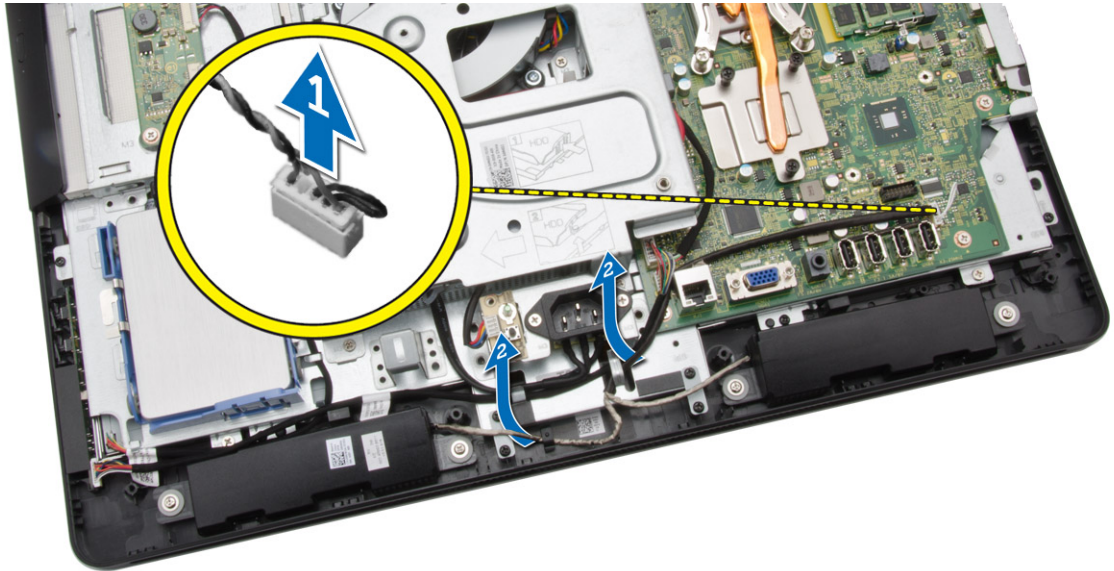
1. Følg prosedyrene i *Før du arbeider inne i datamaskinen*.
2. Fjern:
  - a. stativdeksel
  - b. stativ
  - c. bakdeksel
  - d. hovedkortskjold
3. Utfør følgende trinn, som vist på illustrasjonen:
  - a. Ta ut skruene som fester høyttalerdekslet til datamaskinen [1].
  - b. Løsne høyttalerdekslet fra datamaskinen.[2].



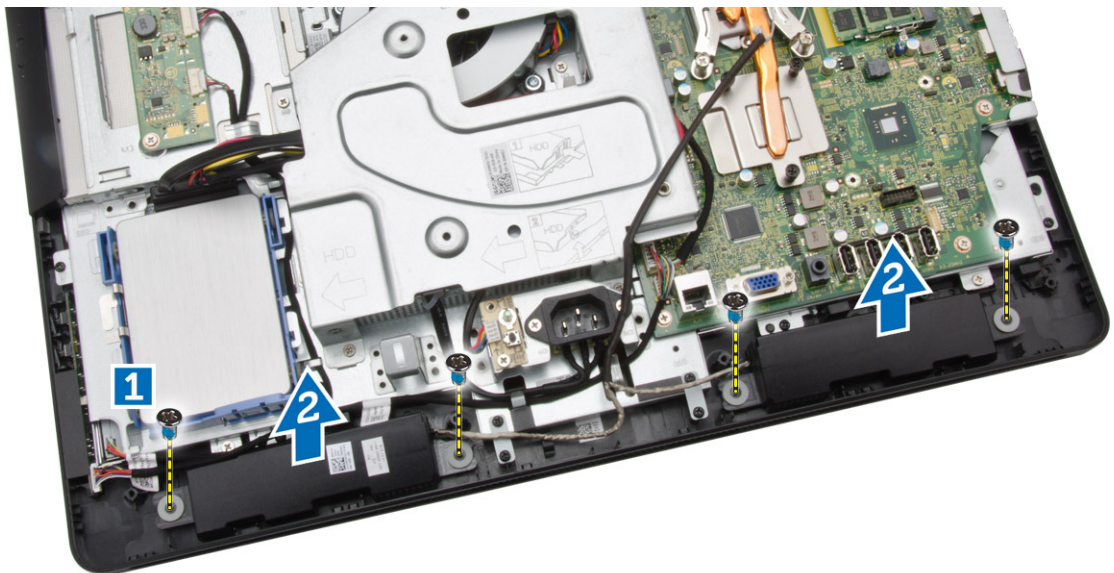
4. Fjern høyttalerdekslet fra datamaskinen.



5. Utfør følgende trinn, som vist på illustrasjonen:
  - a. Koble høyttalerkabelen fra hovedkortet [1].
  - b. Løsne kabelen fra tappen på datamaskinen [2].



6. Utfør følgende trinn, som vist på illustrasjonen:
- a. Ta ut skruene som fester høyttalerne til datamaskinen [1].
  - b. Ta av høyttalerne fra datamaskinen [2].



## Montere høyttalerne

1. Juster høyttalerne på datamaskinen. Stram til skruene for å feste dem til datamaskinen.
2. Juster høyttalerkablene gjennom tappene på datamaskinen, og koble høyttalerkabelen til hovedkortet.
3. Juster høyttalerdekslet på datamaskin, og stram til skruene for å feste det.
4. Sett på plass:
  - a. hovedkortskjold

- b. bakdeksel
  - c. stativ
  - d. stativdeksel
5. Følg prosedyrene i *Etter at du har arbeidet inne i datamaskinen.*

## Ta av VESA-braketten

1. Følg prosedyrene i *Før du arbeider inne i datamaskinen.*
2. Fjern:
  - a. stativdeksel
  - b. stativ
  - c. bakdeksel
3. Utfør følgende trinn, som vist på illustrasjonen:
  - a. Ta ut skruene som fester VESA-braketten til datamaskinen [1].
  - b. Ta VESA ut av datamaskinen [2].



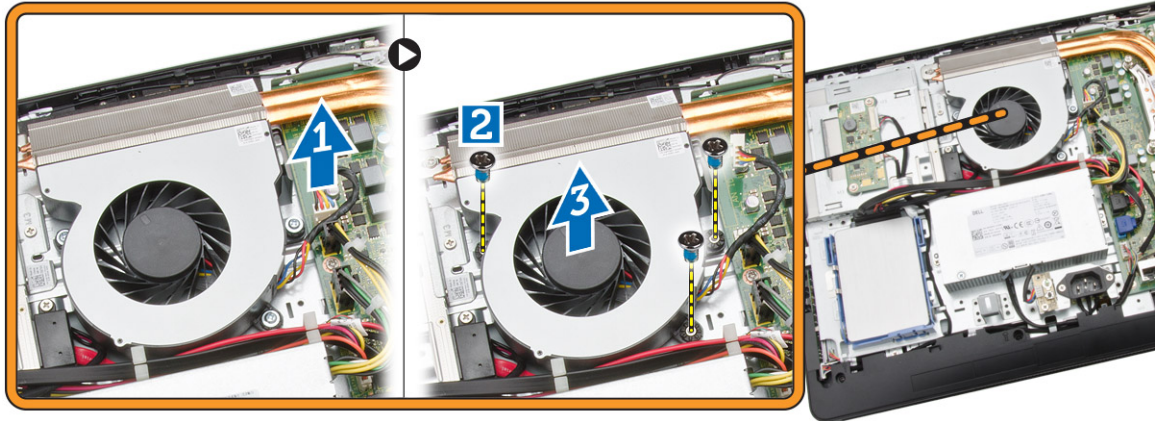
## Sette på VESA-braketten

1. Juster VESA-braketten på datamaskinen. Stram til skruene for å feste den til datamaskinen.
2. Sett på plass:
  - a. bakdeksel
  - b. stativ
  - c. stativdeksel
3. Følg prosedyrene i *Etter at du har arbeidet inne i datamaskinen.*

## Ta ut systemviften

1. Følg prosedyrene i *Før du arbeider inne i datamaskinen.*
2. Fjern:

- a. stativdeksel
  - b. stativ
  - c. bakdeksel
  - d. Hovedkortskjold
  - e. VESA-brakett
3. Utfør følgende trinn, som vist på illustrasjonen:
- a. Koble kabelen til systemviften fra hovedkortet [1].
  - b. Skru ut skruene som fester systemviften [2].
  - c. Ta systemviften ut av datamaskinen [3].

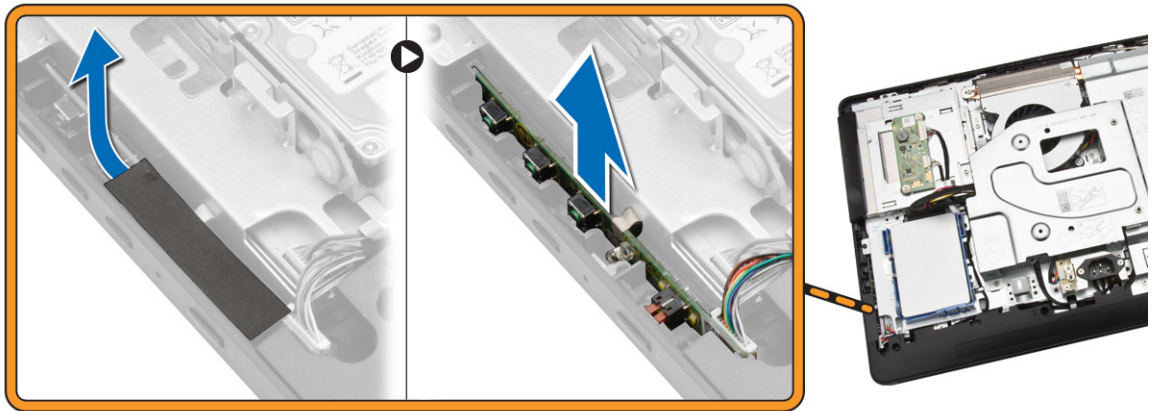


## Sette inn systemviften

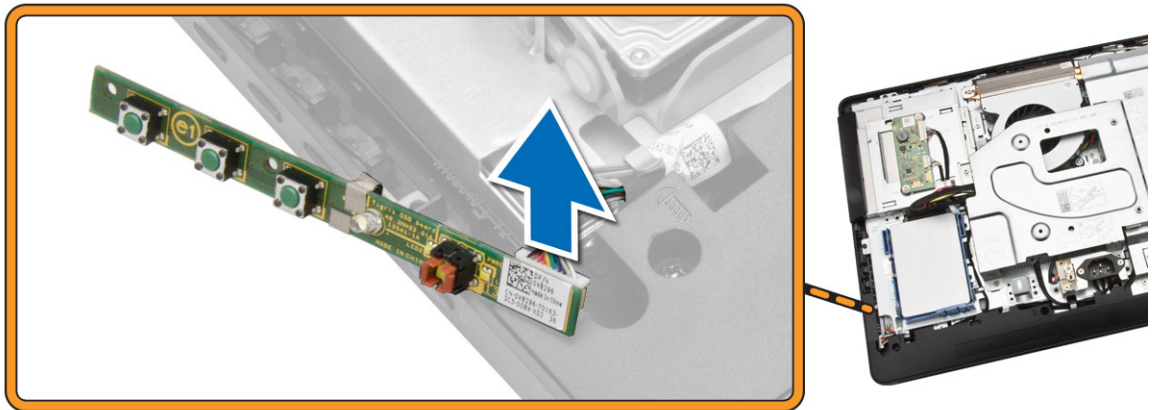
1. Juster systemviften med varmeavlederen på datamaskinen, og stram til skruene for å feste datamaskinen.
2. Koble systemviftekabelen til hovedkortet.
3. Sett på plass:
  - a. VESA-brakett
  - b. hovedkortskjold
  - c. bakdeksel
  - d. stativ
  - e. stativdeksel
4. Følg prosedyrene i *Etter at du har arbeidet inne i datamaskinen.*

## Fjerne hovedkortet til Power-Switch

1. Følg prosedyrene i *Før du arbeider inne i datamaskinen.*
2. Fjern:
  - a. stativdeksel
  - b. stativ
  - c. bakdeksel
3. Fjern teipen som fester strømknappkortet til datamaskinen. Løft strømbryterkorter for å få tilgang til kabelen.



4. Koble strømknappkabelen fra strømknappkortet for å ta det ut av datamaskinen.



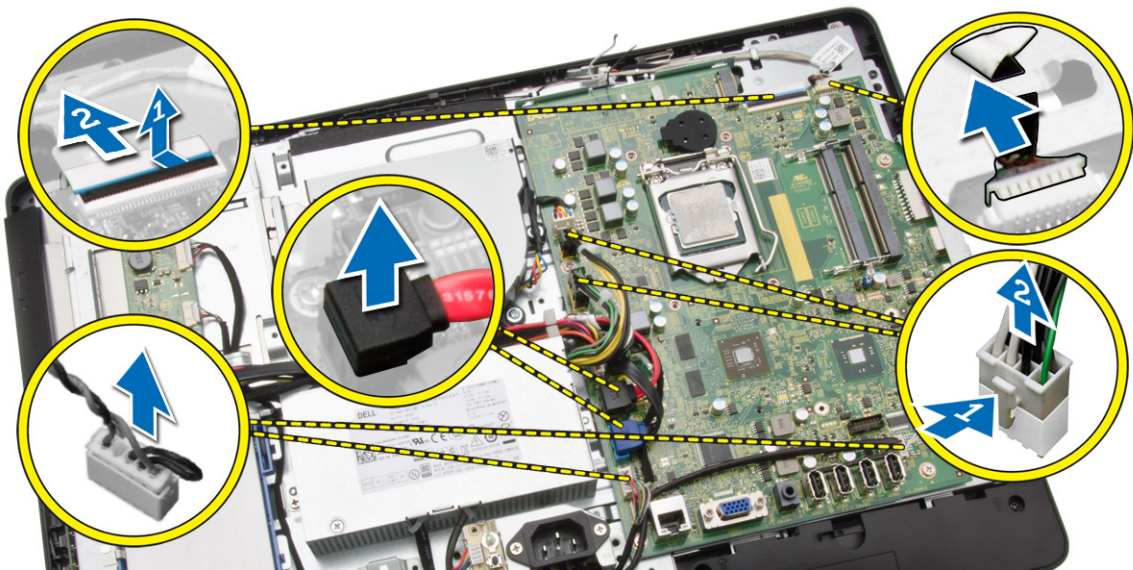
## Montere strømbryterens kort

1. Sett strømknappkortet inn i sporet på datamaskinen, og fest teipen for å feste det. Koble strømknappkabelen til strømknappkortet.
2. Sett på plass:
  - a. bakdeksel
  - b. stativ
  - c. stativdeksel
3. Følg prosedyrene i *Etter at du har arbeidet inne i datamaskinen.*

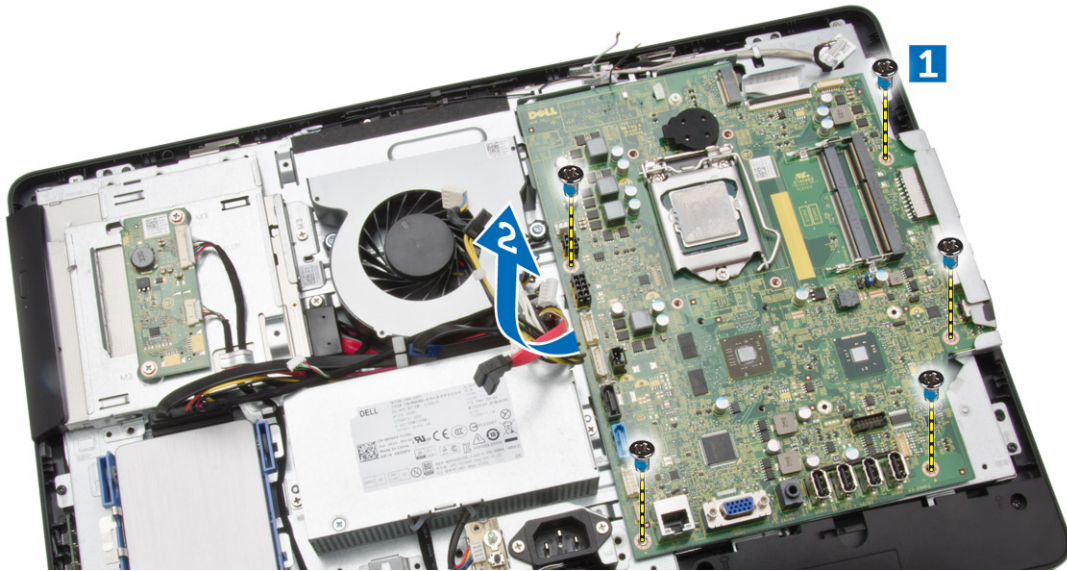
## Ta ut hovedkortet

1. Følg prosedyrene i *Før du arbeider inne i datamaskinen.*
2. Fjern:
  - a. stativdeksel
  - b. stativ

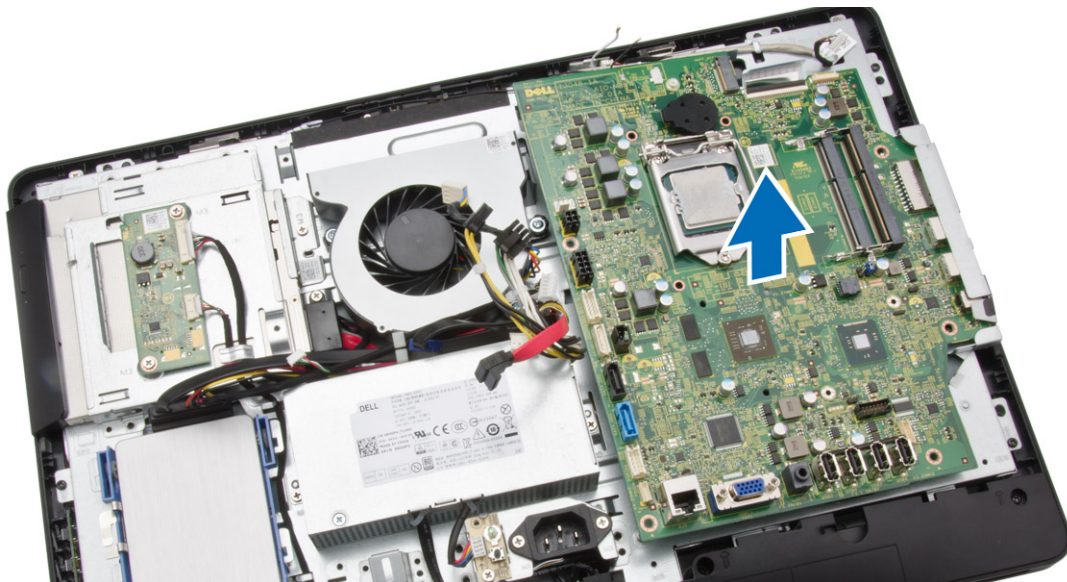
- c. bakdeksel
  - d. minne
  - e. VESA-brakett
  - f. hovedkortskjold
  - g. varmeavleder
  - h. WLAN-kort
3. Koble følgende fra hovedkortet:
- a. kamerakabel
  - b. LVDS-kabel
  - c. Kabel til systemviften
  - d. optisk stasjonskabel
  - e. harddiskkabel
  - f. strømkabel til harddisken og den optiske stasjonen
  - g. omformerkortkabel
  - h. Kabel til strømbryter
  - i. berøringskabel (hvis tilgjengelig)
  - j. høyttalerkabel



4. Utfør følgende trinn, som vist på illustrasjonen:
- a. Ta ut skruene som fester hovedkortet til datamaskinen [1].
  - b. Skyv hovedkortet for å løsne det fra datamaskinen [2].



5. Fjern hovedkortet fra datamaskinen.



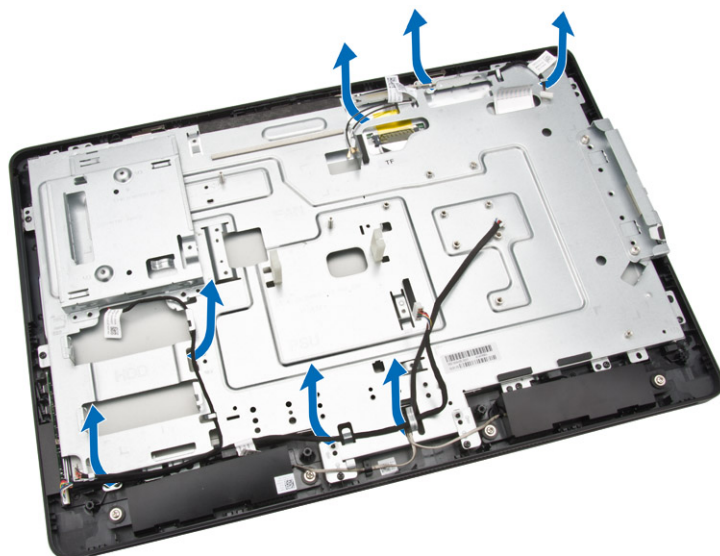
## Sette inn hovedkortet

1. Innrett hovedkortet på datamaskinen.
2. Trekk til skruene som fester hovedkortet til datamaskinen.
3. Koble følgende kabler til hovedkortet:
  - a. kamerakabel
  - b. LVDS-kabel
  - c. systemvifte kabel
  - d. optisk stasjonskabel
  - e. harddiskkabel

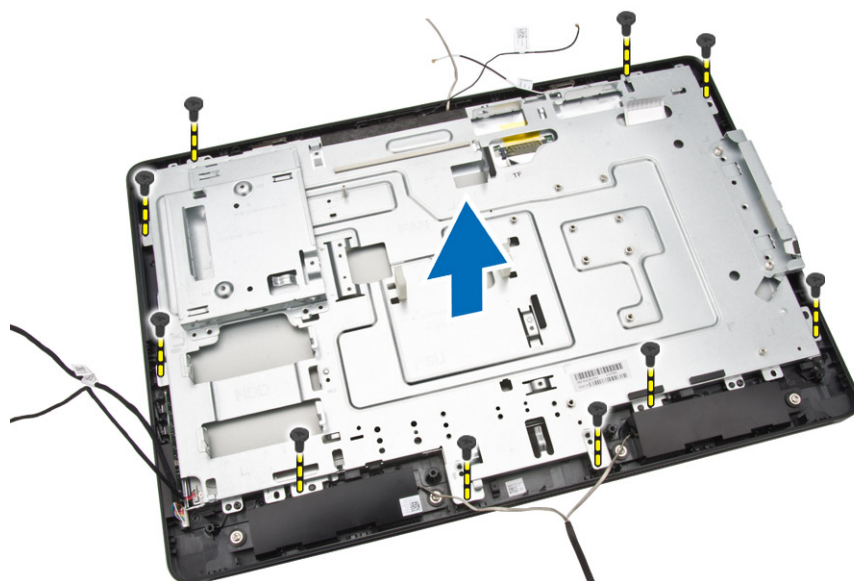
- f. strømkabel til harddisken og den optiske stasjonen
  - g. omformerkortkabel
  - h. berøringskabel (hvis tilgjengelig)
  - i. Kabel til strømbryter
  - j. høyttalerkabel
4. Sett på plass:
- a. WLAN-kort
  - b. varmeavleder
  - c. hovedkortskjold
  - d. VESA-brakett
  - e. minne
  - f. bakdeksel
  - g. stativ
  - h. stativdeksel
5. Følg prosedyrene i *Etter at du har arbeidet inne i datamaskinen.*

## Ta av skjermbraketten

1. Følg prosedyrene i *Før du arbeider inne i datamaskinen.*
2. Fjern:
- a. stativdeksel
  - b. stativ
  - c. bakdeksel
  - d. optisk stasjon
  - e. harddisk
  - f. minne
  - g. VESA-brakett
  - h. hovedkortskjold
  - i. høyttalere
  - j. varmeavleder
  - k. systemvifte
  - l. WLAN-kort
  - m. omformerkort
  - n. hovedkort
3. Løsne LVDS, kameraet, omformerkortkablene fra tappene på skjermbraketten.



4. Ta ut skruene som fester skjermbraketten til datamaskinen. Løft og fjern skjermbraketten fra datamaskinen.



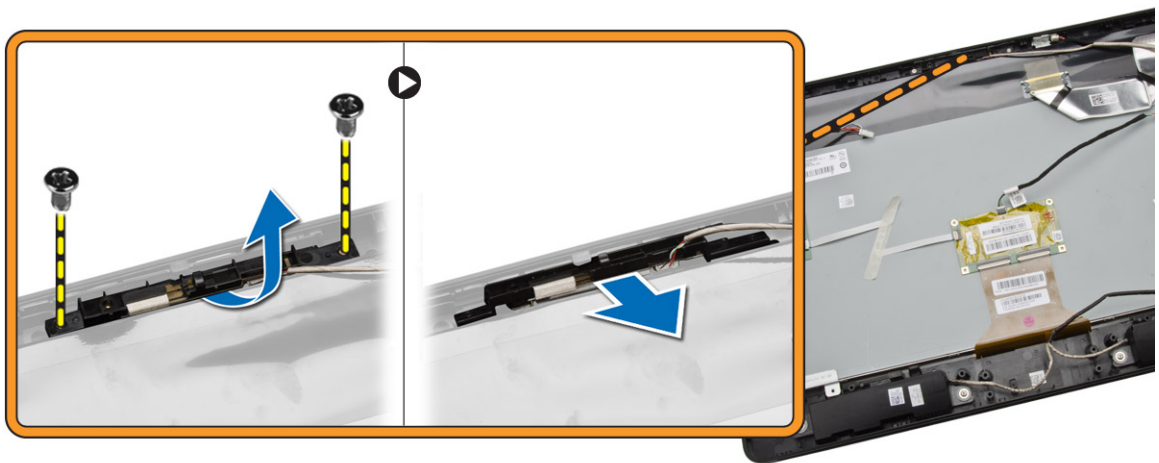
## Sette på skjermbraketten

1. Plasser skjermbraketten i datamaskinen.
2. Stram til skruene for å feste skjermbraketten til datamaskinen.
3. Juster LVDS, kameraet, omformer kortkablene gjennom tappene på skjermbraketten.
4. Sett på plass:
  - a. hovedkort
  - b. omformer kort
  - c. WLAN-kort

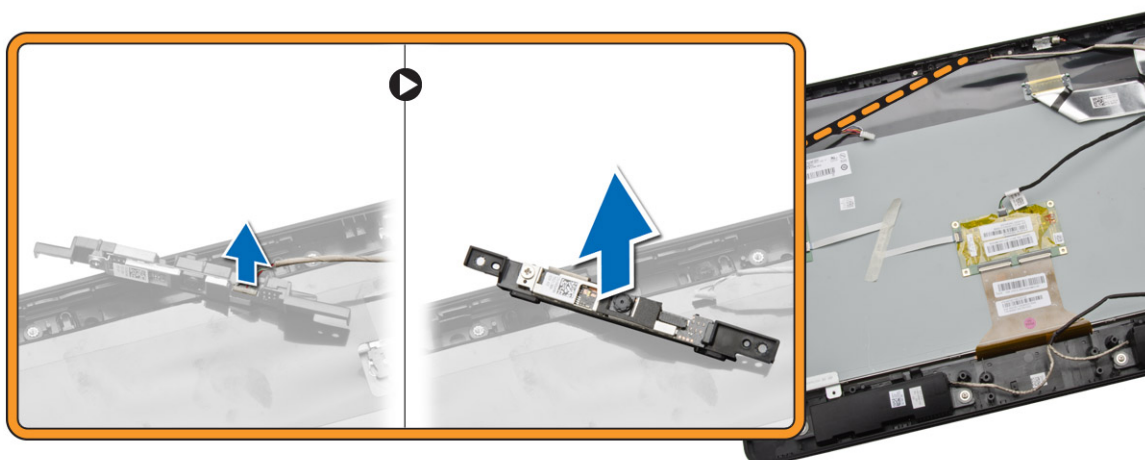
- d. systemvifte
  - e. varmeavleder
  - f. høyttalere
  - g. hovedkortskjold
  - h. VESA-brakett
  - i. minne
  - j. harddisk
  - k. optisk stasjon
  - l. bakdeksel
  - m. stativ
  - n. stativdeksel
5. Følg prosedyrene i *Etter at du har arbeidet inne i datamaskinen.*

## Fjerne kameraet

1. Følg prosedyrene i *Før du arbeider inne i datamaskinen.*
2. Fjern:
  - a. stativdeksel
  - b. stativ
  - c. bakdeksel
  - d. optisk stasjon
  - e. harddisk
  - f. minne
  - g. VESA-brakett
  - h. hovedkortskjold
  - i. høyttalere
  - j. varmeavleder
  - k. systemvifte
  - l. WLAN-kort
  - m. omformerkort
  - n. hovedkort
  - o. skjermbrakett
3. Ta ut skruene som fester kameraet til datamaskinen, og løsne kameraet fra sporet for å få tilgang til kamerakabelen.



4. Koble kamerakabelen fra kameraet, og ta kameraet ut av datamaskinen.



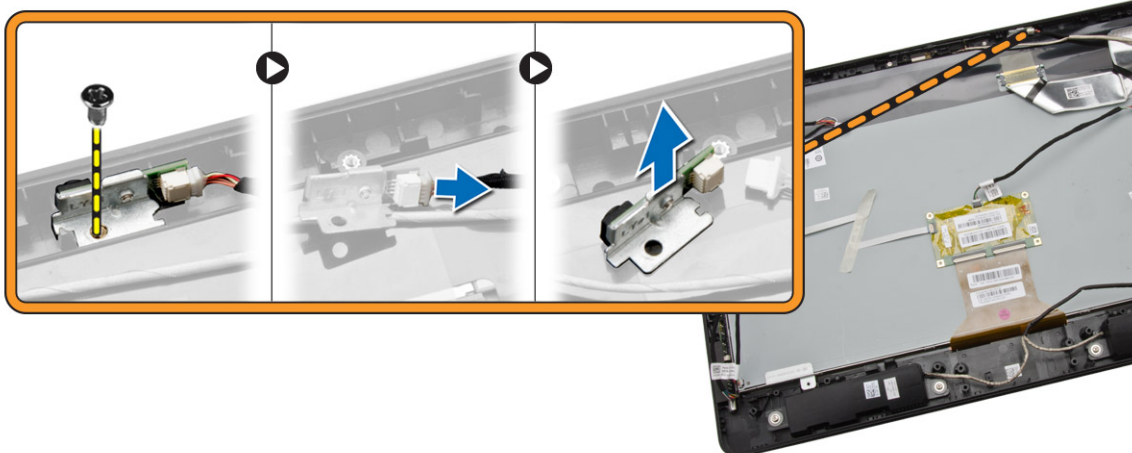
## Sette på kameraet

1. Koble kamerakabelen til kameraet.
2. Juster kameraet i sporet, og stram til skruene som fester det til datamaskinen.
3. Sett på plass:
  - a. skjermbrakett
  - b. hovedkort
  - c. omformerkort
  - d. WLAN-kort
  - e. systemvifte
  - f. varmeavleder
  - g. høyttalere
  - h. hovedkortskjold
  - i. VESA-brakett
  - j. minne
  - k. harddisk
  - l. optisk stasjon
  - m. bakdeksel
  - n. stativ
  - o. stativdeksel
4. Følg prosedyrene i *Etter at du har arbeidet inne i datamaskinen*.

## Ta ut mikrofonen

1. Følg prosedyrene i *Før du arbeider inne i datamaskinen*.
2. Fjern:
  - a. stativdeksel
  - b. stativ
  - c. bakdeksel
3. Utfør følgende trinn, som vist på illustrasjonen:

- a. Ta ut skruen som fester mikrofonen.
- b. Koble mikrofonkabelen fra mikrofonen.
- c. Ta mikrofonen ut av datamaskinen.



## Sette inn mikrofonen

1. Koble mikrofonkabelen til mikrofonen.
2. Juster mikrofonen i sporet, og stram til skruene for å feste den til datamaskinen.
3. Sett på plass:
  - a. bakdeksel
  - b. stativ
  - c. stativdeksel
4. Følg prosedyrene i *Etter at du har arbeidet inne i datamaskinen.*

## Systemoppsett

Systemoppsettet gir deg muligheten til å administrere datamaskinens maskinvare og spesifisere BIOS-alternativer. Fra systemoppsettet kan du:

- Endre NVRAM-innstillingene etter at du har lagt til eller fjernet maskinvare.
- Se på systemets maskinvarekonfigurering
- Aktivere eller deaktivere integrerte enheter
- Sette ytelses- og strømadministrasjonsgrenser
- Administrere datamaskinens sikkerhet

## Oppstartsrekkefølge

Oppstartsrekkefølgen gir deg muligheten til å overstyre den systemdefinerte oppstartsrekkefølgen, og starte på en angitt enhet (f.eks. en optisk stasjon eller annen harddisk). Under POST, når Dell-logoen vises, kan du:

- Åpne systemkonfigurasjon ved å trykke <F2>
- Åpne en engangsoppstartsmeny ved å trykke <F12>

Oppstartsmenyen vises enhetene som du kan starte fra, inkludert et alternativ for diagnostisering. Alternativene på oppstartsmenyen er:

- Removable Drive (ekstern flyttbar stasjon) (hvis tilgjengelig)
- STXXXX Drive (stasjon STXXXX)
  - ✎ **MERK:** XXX angir SATA-nummeret.
- Optical Drive (optisk stasjon)
- Diagnostics (Diagnostikk)
  - ✎ **MERK:** Hvis du velger Diagnostics, vil du bli presentert med **ePSA diagnostics**-skjermen.


Skjermen med oppstartseksvansen gir deg også muligheten til å gå inn på systemoppsettet.

## Navigeringsknapper


Følgende tabell viser navigeringstastene for systemoppsettet.

- ✎ **MERK:** Når det gjelder de fleste av alternativene på systemoppsettet så blir de endringene du gjør registrert, men de vil ikke gjelde før etter at du har startet systemet på nytt.

**Tabell 1. Navigeringsknapper**

Taster	Navigasjon
Opp-pil	Går til forrige felt
Ned-pil	Går til neste felt
<Enter>	Gir deg muligheten til å velge en verdi i det valgte feltet (hvis mulig), eller følge en kobling i et felt.
Mellomromstast	Utvider eller slår sammen en nedtrekksliste hvis tilgjengelig.
<Tab>	Flytter markøren til neste fokusområde.  <b>MERK:</b> Gjelder bare standard grafisk visning.
<Esc>	Går til forrige side helt fra til hovedmenyen. Hvis du trykker <Esc> på hovedmenyen, vil du bli presentert med en melding som ber deg lagre ev. endringer og starte systemet på nytt.
<F1>	Viser systemoppsettets hjelpefil.

## Alternativer i System Setup (Systemoppsett)

 **MERK:** Avhengig av datamaskinen og enhetene som er installert, er det mulig at noen av elementene i denne listen ikke vises.

**Tabell 2. Generelt**

Alternativ	Beskrivelse
<b>System Board</b>	Denne delen inneholder en oversikt over de viktigste maskinvarefunksjonene på datamaskinen. <ul style="list-style-type: none"> <li>• System Information</li> <li>• Memory Information (Minneinformasjon)</li> <li>• PCI-informasjon</li> <li>• Processor Information (Prosesorinformasjon)</li> <li>• Device Information (Enhetsinformasjon)</li> </ul>
<b>Boot Sequence</b>	Her kan du endre i hvilken rekkefølge datamaskinen skal søke etter operativsystemer. <ul style="list-style-type: none"> <li>• <b>Boot Sequence</b> <ul style="list-style-type: none"> <li>• Diskette drive (Diskettstasjon)</li> <li>• SATA HDD Drive (SATA harddisk)</li> <li>• USB Storage Device (USB-lagringseenhet)</li> <li>• CD/DVD/CD-RW Drive (CD/DVD/CD-RW-stasjon)</li> <li>• Onboard NIC (integret nettkort)</li> </ul> </li> <li>• <b>Boot List Option</b> <ul style="list-style-type: none"> <li>• Her kan oppstartslisten endres. <ul style="list-style-type: none"> <li>– Legacy (Eldre)</li> <li>– UEFI</li> </ul> </li> </ul> </li> </ul>

Alternativ	Beskrivelse
<b>Advanced Boot Options</b>	Lar deg endre aktivere alternativet Enable Legacy Option ROMs (aktiver støtte for eldre ROM). <ul style="list-style-type: none"> <li>• <b>Aktivert alternativ støtte for eldre ROM</b> (Standard: Aktivert)</li> </ul>
<b>Date/Time</b>	Brukes til å stille inn dato og klokkeslett. Endinger i datoen og klokkeslettet gjøres gjeldende omgående.

Tabell 3. System Configuration (Systemkonfigurasjon)

Alternativ	Beskrivelse
<b>Integrated NIC</b>	Her kan du konfigurere den integrerte nettverkskontrolleren. Alternativene er: <ul style="list-style-type: none"> <li>• Enable UEFI Network Stack</li> <li>• Disabled (Deaktivert)</li> <li>• Enabled (Aktivert)</li> <li>• <b>Enabled w/PXE</b> (aktivert m/PXE) (standardinnstilling)</li> <li>• Enabled w/Cloud Desktop (Aktivert med Cloud-skrivebord)</li> </ul>
<b>SATA Operation</b>	Her kan du konfigurere den interne SATA-harddiskkontrolleren. Alternativene er: <ul style="list-style-type: none"> <li>• Disabled (Deaktivert)</li> <li>• ATA</li> <li>• <b>AHCI</b> (standard)</li> </ul>
<b>Drives</b>	Her kan du aktivere eller deaktivere de ulike innebygde stasjonene: <ul style="list-style-type: none"> <li>• SATA-0</li> <li>• SATA-1</li> </ul> <p>Standardinnstilling: <b>Alle stasjoner er aktiverte.</b></p>
<b>SMART Reporting</b>	Her kan du aktivere SMART-rapportering på harddisker under oppstart av systemet. <ul style="list-style-type: none"> <li>• <b>Enable SMART Reporting</b> (Aktiver SMART-rapportering) – Dette alternativet er deaktivert som standard.</li> </ul>
<b>USB Configuration</b>	Her kan du aktivere eller deaktivere interne USB-enheter. Alternativene er: <ul style="list-style-type: none"> <li>• Enable Boot Support (Aktiver oppstartstøtte)</li> <li>• Rear USB Ports (Bakre USB-porter) <ul style="list-style-type: none"> <li>– Port 1 (venstre)</li> <li>– Port 2 (midten til venstre)</li> <li>– Port 3 (midten til høyre)</li> <li>– Port 4 (høyre)</li> </ul> </li> <li>• Side USB Ports (USB-porter på siden)</li> </ul>

Alternativ	Beskrivelse
	<ul style="list-style-type: none"> <li>- Port 1 (topp)</li> <li>- Port 2 (bunn)</li> </ul> <p>Standard innstilling: <b>Alle enheter er aktivert.</b></p>
<b>Audio</b>	<p>Her kan du aktivere eller deaktivere lydfunksjonen.</p> <ul style="list-style-type: none"> <li>• Enable Audio <ul style="list-style-type: none"> <li>- Enable Microphone (aktiver mikrofon)</li> <li>- Enable Internal Speaker (aktiver intern høyttaler)</li> </ul> </li> </ul> <p>Standard innstilling: <b>Alle enheter er aktivert.</b></p>
<b>OSD Button Management</b>	<p>Her kan du deaktivere OSD (visning på skjermen)-knappene.</p> <ul style="list-style-type: none"> <li>• Disable OSD buttons (deaktiver OSD-knapper)</li> </ul> <p>Standard innstilling: <b>OSD-knapper der ikke deaktivert</b></p>
<b>Miscellaneous Devices</b>	<p>Her kan du aktivere eller deaktivere forskjellige innebygde enheter.</p> <ul style="list-style-type: none"> <li>• <b>Enable Camera</b> (aktiver kamera) - Dette alternativet er valgt som standard.</li> <li>• <b>Enable Media Card</b> (aktiver minnekort) - Dette alternativet er valgt som standard.</li> <li>• <b>Disable Media Card (Deaktiver mediekort)</b></li> </ul>


Tabell 4. Security (Sikkerhet)

Alternativ	Beskrivelse
<b>Admin Password</b>	<p>I dette feltet kan du angi, endre eller slette administratorpassordet (admin) (noen ganger kalt installeringspassordet). Administratorpassordet aktiverer flere sikkerhetsfunksjoner.</p> <p>Stasjonen har ingen passord som standard.</p> <ul style="list-style-type: none"> <li>• Enter the old password (Skriv inn det gamle passordet)</li> <li>• Enter the new password (Skriv inn det nye passordet)</li> <li>• Confirm the new password (Bekreft det nye passordet)</li> </ul>
<b>System Password</b>	<p>I dette feltet kan du angi, endre eller slette systempassordet. Systempassordet aktiverer flere sikkerhetsfunksjoner.</p> <p>Stasjonen har ingen passord som standard.</p> <ul style="list-style-type: none"> <li>• Enter the old password (Skriv inn det gamle passordet)</li> <li>• Enter the new password (Skriv inn det nye passordet)</li> <li>• Confirm the new password (Bekreft det nye passordet)</li> </ul>


Alternativ	Beskrivelse
<b>Internal HDD_0 Password</b>	<p>Her kan du angi, endre eller slette passordet på datamaskinens interne harddisk (HDD). Utførte endringer av dette passordet gjøres gjeldende omgående. Harddisken har ikke noe passord som standard.</p> <ul style="list-style-type: none"> <li>• Enter the old password (Skriv inn det gamle passordet)</li> <li>• Enter the new password (Skriv inn det nye passordet)</li> <li>• Confirm the new password (Bekreft det nye passordet)</li> </ul>
<b>Strong Password</b>	<p><b>Enable strong password</b> (aktiver sterkt passord) - dette alternativet er deaktivert som standard.</p>
<b>Password Configuration</b>	<p>Dette feltet styrer hvor mange tegn (min. og maks.) som kan brukes i system- og administratorpassordene.</p> <ul style="list-style-type: none"> <li>• Admin Password Min (Min. lengde administratorpassord)</li> <li>• Admin Password Max (Maks. lengde administratorpassord)</li> <li>• System Password Min (Min. lengde systempassord)</li> <li>• System Password Max (Maks. lengde systempassord)</li> </ul> <p>Som standard er minimum antall tegn satt til 4 og maksimum antall til 32.</p>
<b>Password Bypass</b>	<p>Kan brukes til å forbigå <i>System Password</i> (Systempassord) og det interne harddiskpassordet når systemet startes på nytt.</p> <ul style="list-style-type: none"> <li>• Disabled (deaktivert) - Dette alternativet er valgt som standard.</li> <li>• Reboot bypass (forbigåelse ved omstart)</li> </ul>
<b>Password Change</b>	<p>Kan brukes til å bestemme om system- og harddiskpassord kan endres når det er angitt et administratorpassord.</p> <ul style="list-style-type: none"> <li>• <b>Allow Non-Admin Password Changes</b> (Tillat at andre enn admin endrer passordet) - dette alternativet er aktivert som standard.</li> </ul>
<b>TPM Security</b>	<p>Dette alternativet kan brukes til å bestemme om TPM (Trusted Platform Module) i systemet skal være aktivert og synlig i operativsystemet.</p> <p><b>TPM Security</b> (TPM-sikkerhet) Dette alternativet er deaktivert som standard.</p>
<b>Computrace</b>	<p>Dette feltet kan brukes til å aktivere eller deaktivere BIOS-modulgrensesnittet til det valgfrie <i>Computrace Service</i> fra <i>Absolute Software</i>.</p> <ul style="list-style-type: none"> <li>• <b>Deactivate</b> (Deaktiver) - dette alternativet er deaktivert som standard.</li> <li>• Disable (Deaktiver)</li> <li>• Activate (Aktiver)</li> </ul>
<b>CPU XD Support</b>	<p>Her kan du aktivere eller deaktivere prosessormodusen <i>Execute Disable</i> (Utfør deaktivering).</p>

Alternativ	Beskrivelse
	<ul style="list-style-type: none"> <li>• <b>Enable CPU XD Support</b> (Aktiver CPU XD-støtte) - dette alternativet er aktivert som standard.</li> </ul>
<b>Admin Setup Lockout</b>	<p>Her kan du aktivere eller deaktivere alternativet for å gå inn i oppsettet når et administratorpassord er valgt.</p> <ul style="list-style-type: none"> <li>• <b>Enable Admin Setup Lockout</b> (Aktiver utlåsing fra konfigurasjon ved angitt administratorpassord) - Dette alternativet er deaktivert som standard.</li> </ul>

Tabell 5. Secure Boot (Sikker oppstart)

Alternativ	Beskrivelse
<b>Secure Boot Enable</b>	<p>Her kan du aktivere eller deaktivere sikker oppstart. Alternativene er:</p> <ul style="list-style-type: none"> <li>• <b>Disable</b> (Deaktivert)(standard)</li> <li>• <b>Enabled</b> (Aktivert)</li> </ul>
<b>Expert Key Management</b>	<p>Gir deg bare muligheten til å manipulere databasene med sikkerhetsnøkler hvis systemet er i modusen Custom (Egendefinert). Alternativet <b>Enable Custom Mode</b> (Aktiver egendefinert modus) er deaktivert som standard. Alternativene er:</p> <ul style="list-style-type: none"> <li>• PK</li> <li>• KEK</li> <li>• db</li> <li>• dbx</li> </ul> <p>Hvis du aktivere <b>Custom Mode</b> (Egendefinert modus), vises de relevante alternativene for <b>PK, KEK, db, and dbx</b>. Alternativene er:</p> <ul style="list-style-type: none"> <li>• <b>Save to File</b> (Lagre til fil) - Lagrer nøklene i en brukervalgt fil</li> <li>• <b>Replace from File</b> (Erstatt fra fil) - Erstatte den gjeldende nøkkel med en nøkkel fra en valgt fil</li> <li>• <b>Append from File</b> (Legg til fra fil) - Legger til en nøkkel i den valgte databasen fra en valgt fil</li> <li>• <b>Delete</b> (Slett) - Sletter den valgte nøkkelen</li> <li>• <b>Reset All Keys</b> (Tilbakestill alle nøkler) - Tilbakestill til standardinnstillingen</li> <li>• <b>Delete All Keys</b> (Slett alle nøkler) - Sletter alle nøkler</li> </ul> <p> <b>MERK:</b> Hvis du deaktiverer egendefinert modus vil alle endringer du har gjort bli slettet og alle nøkler vil bli tilbakestilt til standardinnstillingen.</p>

Tabell 6. Performance (Ytelse)

Alternativ	Beskrivelse
<b>Multi Core Support</b>	<p>Spesifiserer om prosessoren skal ha en eller alle kjernene aktivert. Ytelsen til enkelte programmer vil bli bedre når flere kjerner aktiveres.</p> <ul style="list-style-type: none"> <li>• All (Alle) - aktivert som standard</li> <li>• 1</li> <li>• 2</li> </ul>
<b>Intel SpeedStep</b>	<p>Her kan du aktivere eller deaktivere funksjonen Intel SpeedStep.</p> <p>Standardinnstilling: <b>Enable Intel SpeedStep</b> (aktiver Intel SpeedStep)</p>
<b>C States Control</b>	<p>Her kan du aktivere eller deaktivere ekstra hviletilstander prosessoren.</p> <p>Standardinnstilling: <b>Enabled</b> (aktivert)</p>
<b>Limit CPUID Value</b>	<p>Dette feltet begrenser maksimalverdien som prosessorens standard CPUID-funksjon støtter.</p> <ul style="list-style-type: none"> <li>• Enable CPUID Limit (Aktiver CPUID-grense) (deaktivert som standard)</li> </ul> <p> <b>MERK:</b> Noen operativsystemer fullfører ikke installasjonen dersom den maksimale CPUID-funksjonen er større enn 3.</p>
<b>Intel TurboBoost</b>	<p>Kan brukes til å aktivere eller deaktivere Intel TurboBoost-modus på prosessoren. Dette alternativet er aktivert som standard.</p> <ul style="list-style-type: none"> <li>• <b>Enable Intel TurboBoost</b> - (Aktiver Intel TurboBoost (valgt som standard) – Gjør det mulig for Intel TurboBoost-driveren å øke ytelsen til CPU eller grafikkprosessoren.</li> </ul>

Tabell 7. Power Management (Strømstyring)

Alternativ	Beskrivelse
<b>AC Recovery</b>	<p>Spesifiserer hvordan datamaskinen reagerer når strømmen blir slått på etter strømbrudd. Du kan innstille strømgjenopprettingen til:</p> <ul style="list-style-type: none"> <li>• <b>Power Off</b> (strøm av) (standard)</li> <li>• Power On (Slå på)</li> <li>• Last Power State (Siste strømtilstand)</li> </ul>
<b>Auto On Time</b>	<p>Her kan du angi et klokkeslett da datamaskinen skal slås på automatisk. Alternativene er:</p> <ul style="list-style-type: none"> <li>• <b>Disable</b> (Deaktivert) (standard)</li> <li>• Every Day (Hver dag)</li> <li>• Weekdays (Ukedager)</li> <li>• Select Days (Utvalgte dager)</li> </ul>

Alternativ	Beskrivelse
<b>Deep Sleep Control</b>	<p>Her kan du definere kontrollene når Deep Sleep (Dypsøvn) er aktivert.</p> <ul style="list-style-type: none"> <li>• Disabled (Deaktivert)</li> <li>• Enabled in S5 only (Aktivert bare i S5)</li> <li>• <b>Enabled in S4 and S5</b> (Aktivert i S4 og S5) Aktivert</li> </ul>
<b>Fan Control Override</b>	<p>Styrer hastigheten til systemets vifte. Dette alternativet er deaktivert som standard.</p> <ul style="list-style-type: none"> <li>• <b>Fan Control Override</b> (Overstyring av viftekontroll) Dette alternativet er deaktivert som standard.</li> </ul>
<b>USB Wake Support</b>	<p>Dette alternativet gir deg muligheten til å velge at USB-enheter skal kunne vekke datamaskinen fra dvalemodus.</p> <ul style="list-style-type: none"> <li>• <b>Enable USB Wake Support</b> (aktiver oppvåkning via USB) - dette alternativet er aktivert som standard.</li> </ul>
<b>Wake on LAN/WLAN</b>	<p>Dette gir deg mulighet til å slå på datamaskinen fra av-tilstand når den utløses av det spesielt LAN/WLAN-signal.</p> <ul style="list-style-type: none"> <li>• <b>Disabled (Deaktivert)</b></li> <li>• LAN Only (bare LAN)</li> <li>• WLAN Only (bare WLAN)</li> <li>• LAN with PXE Boot (LAN med PXE Boot)</li> </ul> <p>Dette alternativet er deaktivert som standard.</p>
<b>Block Sleep</b>	<p>Gir deg muligheten til å blokkere at maskinen kan gå til dvalemodus (S3) fra operativsystemet.</p> <ul style="list-style-type: none"> <li>• <b>Block Sleep (S3 state)</b> (Blokker dvalemodus (S3-tilstand)). Dette alternativet er deaktivert som standard.</li> </ul>
<b>Intel Smart Connect Technology</b>	<p>Alternativet er deaktivert som standard. Dersom alternativet er aktivert, vil det registrere en trådløs forbindelse med bestemte mellomrom mens systemet er dvaletilstand. Det synkroniserer e-poster eller sosiale medieprogrammer som var åpne da systemet gikk inn i dvaletilstand.</p> <ul style="list-style-type: none"> <li>• <b>Smart Connection</b></li> </ul>

Tabell 8. POST Behavior (Post-atferd)

Alternativ	Beskrivelse
<b>Numlock LED</b>	<p>Dette gir deg mulighet til å aktivere NumLock på når datamaskinen starter opp. Dette alternativet er aktivert som standard.</p> <ul style="list-style-type: none"> <li>• <b>Enable NumLock LED (Aktivert NumLock LED)</b></li> </ul>
<b>Keyboard Errors</b>	<p>Dette gir deg mulighet til å aktivere tastaturrelatert feilrapport når datamaskinen starter opp. Dette alternativet er aktivert som standard.</p> <ul style="list-style-type: none"> <li>• <b>Enable Keyboard Error Detection (aktiver tastaturfeildetektering)</b></li> </ul>

Alternativ	Beskrivelse
<b>Fastboot</b>	<p>Dette alternativet kan påskynde oppstartsprosessen ved å forbikoble noen kompatibilitetstrinn. Alternativene er:</p> <ul style="list-style-type: none"> <li>• Minimal</li> <li>• <b>Thorough</b> (grundig) - Dette alternativet er valgt som standard.</li> <li>• Auto</li> </ul>

Tabell 9. Virtualization Support (Visualiseringsstøtte)

Alternativ	Beskrivelse
<b>Virtualization</b>	<p>Dette alternativet angir om en VMM (Virtual Machine Monitor) kan bruke de ekstra maskinvarefunksjonene i Intels virtualiseringsteknologi.</p> <ul style="list-style-type: none"> <li>• <b>Enable Intel Virtualization Technology</b> (Aktiver Intels virtualiseringsteknologi) – dette alternativet er aktivert som standard.</li> </ul>


Tabell 10. Trådløs




Alternativ	Beskrivelse
<b>Wireless Device Enable</b>	<p>Dette gir deg muligheten til å aktivere/deaktivere interne trådløse enheter. Alternativene er i WLAN/WIGIG (aktivert som standard)</p>

Tabell 11. Maintenance (Vedlikehold)

Alternativ	Beskrivelse
<b>Service Tag</b>	Viser datamaskinens servicekode.
<b>Asset Tag</b>	Her kan du opprette en utstyrskode for systemet hvis det ikke allerede er gjort. Dette alternativet er ikke angitt som standard.
<b>SERR Messages</b>	<p>Styrer SERR-meldingsmekanismen. Dette alternativet er aktivert som standard. Noen skjermkort krever at SERR-meldingsmekanismen er deaktivert.</p> <ul style="list-style-type: none"> <li>• <b>Enable SERR Messages (Aktiver SEER-meldinger)</b></li> </ul>

Tabell 12. Cloud Desktop (Cloud-skrivebord)

Alternativ	Beskrivelse
<b>Server Lookup Method</b>	<p>Angir hvordan bildeserveren skal slå opp serveradressen.</p> <ul style="list-style-type: none"> <li>• Static IP (Statisk IP)</li> <li>• <b>DNS</b> (aktivert som standard)</li> </ul> <p> <b>MERK:</b> Dette feltet er relevant bare når kontrollen <i>Integrated NIC</i> (Integrert nettverkskort) i gruppen <i>System Configuration</i> (Systemkonfigurasjon) er satt til <i>Enabled with ImageServer</i> (Aktivert med bildeserver).</p>
<b>Server Name</b>	Viser navnet på serveren.

Alternativ	Beskrivelse
<b>Server IP Address</b>	<p>Viser den primære statiske IP-adressen til bildeserveren som klientprogrammet kommuniserer med. Standard IP-adresse er <b>255.255.255.255</b>.</p> <p> <b>MERK:</b> Dette feltet er relevant bare når kontrollen <i>Integrated NIC</i> (Integrert nettverkskort) i gruppen <i>System Configuration</i> (Systemkonfigurasjon) er satt til <i>Enabled with ImageServer</i> (Aktivert med bildeserver) og når <i>Lookup Method</i> (Oppslagsmetode) er satt til <i>Static IP</i> (Statisk IP).</p>
<b>Server Port</b>	<p>Viser den primære IP-porten til bildeserver, som benyttes av klienten til kommunikasjon. Standard IP-port er <b>06910</b>.</p> <p> <b>MERK:</b> Dette feltet er relevant bare når kontrollen <i>Integrated NIC</i> (Integrert nettverkskort) i gruppen <i>System Configuration</i> (Systemkonfigurasjon) er satt til <i>Enabled with ImageServer</i> (Aktivert med bildeserver).</p>
<b>Client Address Method</b>	<p>Angir hvordan klienten innhenter IP-adressen.</p> <ul style="list-style-type: none"> <li>• Static IP (Statisk IP)</li> <li>• <b>DHCP</b> (aktivert som standard)</li> </ul> <p> <b>MERK:</b> Dette feltet er relevant bare når kontrollen <i>Integrated NIC</i> (Integrert nettverkskort) i gruppen <i>System Configuration</i> (Systemkonfigurasjon) er satt til <i>Enabled with ImageServer</i> (Aktivert med bildeserver).</p>
<b>Client IP Address</b>	<p>Viser den statiske IP-adressen til klienten. Standard IP-adresse er <b>255.255.255.255</b>.</p> <p> <b>MERK:</b> Dette feltet er relevant bare når kontrollen <i>Integrated NIC</i> (Integrert nettverkskort) i gruppen <i>System Configuration</i> (Systemkonfigurasjon) er satt til <i>Enabled with ImageServer</i> (Aktivert med bildeserver) og når <i>Client DHCP</i> (Klient-DHCP) er satt til <i>Static IP</i> (Statisk IP).</p>
<b>Client SubnetMask</b>	<p>Viser klientens nettverksmaske. Standardinnstillingen er <b>255.255.255.255</b>.</p> <p> <b>MERK:</b> Dette feltet er relevant bare når kontrollen <i>Integrated NIC</i> (Integrert nettverkskort) i gruppen <i>System Configuration</i> (Systemkonfigurasjon) er satt til <i>Enabled with ImageServer</i> (Aktivert med bildeserver) og når <i>Client DHCP</i> (Klient-DHCP) er satt til <i>Static IP</i> (Statisk IP).</p>
<b>Client Gateway</b>	<p>Viser gateway-IP-adressen til klienten. Standardinnstillingen er <b>255.255.255.255</b>.</p>



Alternativ	Beskrivelse
	 <b>MERK:</b> Dette feltet er relevant bare når kontrollen <i>Integrated NIC</i> (Integrert nettverkskort) i gruppen <i>System Configuration</i> (Systemkonfigurasjon) er satt til <i>Enabled with ImageServer</i> (Aktivert med bildeserver) og når <i>Client DHCP</i> (Klient-DHCP) er satt til <i>Static IP</i> (Statisk IP).
<b>DNS IP Address</b>	Viser DNS-IP-adressen til klienten. Standardinnstillingen er <b>255.255.255.255</b> .
<b>Domain Name</b>	Viser domenenavnet til klienten.
Advanced	Spesifiserer for Advanced debugging (Avansert feilsøking) <ul style="list-style-type: none"> <li>• <b>Verbose Mode</b> (Verbose-modus) (deaktivert som standard)</li> </ul>

Tabell 13. System Logs (Systemlogger)

Alternativ	Beskrivelse
<b>BIOS events</b>	Viser systemhendelseslogger og gir deg mulighet til å tømme loggen. <ul style="list-style-type: none"> <li>• Clear Log (Tøm logg)</li> </ul>

## Oppdatere BIOS

Det anbefales at du oppdaterer BIOS (systemoppsettet) når du bytter hovedkort eller hvis det finnes en oppdatering tilgjengelig. På bærbare datamaskiner må du sørge for at batteriet er fulladet og koblet til en strømkontakt

1. Start datamaskinen på nytt.
2. Gå til [dell.com/support](http://dell.com/support).
3. Tast inn **servicekoden** eller **ekspresstjenestekoden**, og klikk deretter **Submit** (send).
  -  **MERK:** Du finner servicekoden ved å klikke på **Where is my Service Tag?** (Hvor er servicekoden min?).
  -  **MERK:** Hvis du ikke finner servicekoden, klikker du på **Detect My Product** (Finn produktet mitt). Følg instruksjonene på skjermen.
4. Hvis du ikke finner servicekoden, klikker du på produktkategorien til datamaskinen.
5. Velg **Product Type** (Produkttype) fra listen.
6. Velg datamaskinmodellen og siden **Product Support** (Produktstøtte) for datamaskinen vises.
7. Klikk **Get drivers** (Hent drivere) og klikk deretter **View All Drivers** (Vis alle drivere). Siden Drivers and Downloads (Drivere og nedlastinger) vises.
8. På skjermen med drivere og nedlastinger, under listen **Operating System** (Operativsystem) må du velge **BIOS**.
9. Finn den siste BIOS-filen og klikk deretter **Download File** (last ned fil). Du kan også analysere hvilke drivere som trenger en oppdatering. Klikk **Analyze System for Updates** (Analyser systemet for oppdateringsbehov) og følg instruksjonene på skjermen.
10. Velg ønsket nedlastingsmetode i vinduet **Please select your download method below** (velg nedlastingsmetode nedenfor). Klikk deretter **Download File** (Last ned fil).

Vinduet **File Download** (Filnedlasting) vises.


11. Klikk **Save** (lagre) for å lagre filen på datamaskinen din.
12. Klikk **Run** (kjør) for å installere den oppdaterte BIOS-filen på datamaskinen din.  
Følg anvisningene på skjermen.


## System- og oppsettpassord

Du kan opprette et system- og et installeringspassord for å sikre datamaskinen.

Passordtype	Beskrivelse
<b>System Password</b> (Systempassord)	Et passord som du må taste inn for å kunne logge deg på systemet.
<b>Setup password</b> (Installeringspassord)	Et passord som du må taste inn for å få tilgang til datamaskinens BIOS-innstillinger.


 **FORSIKTIG: Passordfunksjonen gir deg et grunnleggende sikkerhetsnivå på datamaskinen din.**

 **FORSIKTIG: Alle kan få tilgang til data som er lagret på datamaskinen din hvis den ikke er låst og ligger uovervåket.**

 **MERK:** Datamaskinen din blir levert med system- og installeringspassordet deaktivert.

### Tilordne et system- og oppsettpassord

Du kan tildele et nytt **systempassord** og/eller et **installeringspassord**, eller endre et eksisterende **systempassord** og/eller **installeringspassord** bare når **Password Status** (Passordstatus) er **Unlocked** (ilåst). Hvis passordstatusen er **Locked** (låst), kan du ikke endre systempassordet.

 **MERK:** Hvis passordbryteren er deaktivert, vil det eksisterende system- og installeringspassordet bli slettet og du vil ikke trenge noen passord for å kunne komme inn på datamaskinen.

Hvis du vil på systeminnstillingene må du trykke <F2> rett etter at du har slått på maskinen eller startet på nytt.

1. På skjermen **System BIOS** eller **System Setup** (systemoppsett) må du velge **System Security** (systemsikkerhet) og deretter trykke <Enter>. Skjermen **System Security** (systemsikkerhet) vises.
2. På skjermen **System Security** (systemsikkerhet) må du kontrollere at feltet **Password Status** (passordstatus) er **Unlocked** (ulåst).
3. Velg **System Password**, tast inn systempassordet og trykk deretter <Enter> eller <Tab>. Bruk følgende retningslinje når du skal tildele systempassordet:
  - Et passord kan ha opp til 32 tegn.
  - Passordet kan inneholde numrene 0 til 9.
  - bare små bokstaver er tillatt, slik at du kan ikke bruke store bokstaver.
  - Bare følgende spesialtegn er tillatt: mellomrom, ("), (+), (.), (-), (.), (/), (:), (|), (\), (|), (').

Tast inn systempassordet på nytt når du blir bedt om det.

4. Tast inn systempassordet som du tastet inn tidligere og klikk deretter **OK**.
5. Velg **Setup Password**, tast inn systempassordet og trykk deretter <Enter> eller <Tab>.

En melding ber deg taste inn installeringspassordet på nytt.

6. Tast inn installeringspassordet som du tastet inn tidligere og klikk deretter **OK**.
7. Trykk <Esc> og du blir bedt om å lagre endringene.
8. Trykk <Y> hvis du vil lagre endringene.  
Datamaskinen starter på nytt.

## Slette eller endre et eksisterende system og/eller installasjonspassord.

Kontroller at **Password Status** (passordstatus) er ulåst (på systemoppsettet) før du prøver å slette eller endre eksisterende system- og/eller installeringspassordet. Du kan ikke slette eller endre et eksisterende system- eller installeringspassord hvis **Password Status** er låst.

Hvis du vil på systeminnstillingene må du trykke <F2> rett etter at du har slått på maskinen eller startet på nytt.


1. På skjermen **System BIOS** eller **System Setup** (systemoppsett) må du velge **System Security** (systemsikkerhet) og deretter trykke <Enter>. Skjermen **System Security** (systemsikkerhet) vises.
2. På skjermen **System Security** (systemsikkerhet) må du kontrollere at feltet **Password Status** (passordstatus) er **Unlocked** (ulåst).
3. Velg **System Password** (systempassord), endre eller slett eksisterende systempassord og trykk deretter <Enter> eller <Tab>.
4. Velg **Setup Password** (installeringspassord), endre eller slett eksisterende installeringspassord og trykk deretter <Enter> eller <Tab>.



**MERK:** Hvis du endrer system- og/eller installeringspassordet må du taste inn det nye passordet når du blir bedt om det. Hvis du skal slette system- og/eller installeringspassordet må du bekrefte slettingen når du blir bedt om det.

5. Trykk <Esc> og du blir bedt om å lagre endringene.
6. Trykk <Y> hvis du vil lagre endringene før du går ut av systemoppsettet.  
Datamaskinen starter på nytt.

## Tekniske spesifikasjoner

 **MERK:** Tilbudene kan variere fra sted til sted. Følgende spesifikasjoner er bare dem som loven krever skal følge med datamaskinen. Hvis du vil ha mer informasjon om hvordan datamaskinen er konfigurert, kan du klikke på **Start Hjelp og støtte** og velge alternativet for å vise informasjon om datamaskinen.

**Tabell 14. System Information**

Funksjon	Spesifikasjoner
Prosessortype	<ul style="list-style-type: none"> <li>Intel Core i3/i5-serien</li> <li>Intel Celeron Dual Core</li> <li>Intel Pentium Dual Core</li> </ul>
Totalt hurtigminne	Opptil 6 MB hurtigbuffer, avhengig av prosessortype
Brikkesett	Intel H81-brikkesett

**Tabell 15. Minne**

Funksjon	Spesifikasjoner
Type	opptil 1600 MHz, ubufret ikke-ECC DDR3-konfigurasjon med to kanaler
Kontakter	to internt tilgjengelige DDR3 SODIMM-kontakter
Kapasitet	2 GB, 4 GB og 8 GB
Minste minne	2 GB
Største minne	16 GB

**Tabell 16. Skjermkort**

Funksjon	Spesifikasjoner
Video-kontroller:	
Integrert	<ul style="list-style-type: none"> <li>Integrert Intel HD Graphics 4600 - Intel Core i5</li> <li>Integrert Intel HD Graphics 4400 - Intel Core i3</li> <li>Integrert Intel HD Graphics - Intel Pentium/Celeron med dobbel kjerne</li> </ul>
Diskret	AMD Radeon R5 A240
Skjermminne:	
Integrert	delt minne

<b>Funksjon</b>	<b>Spesifikasjoner</b>
Diskret	1 GB DDR3

**Tabell 17. Audio**

<b>Funksjon</b>	<b>Spesifikasjoner</b>
Kontroller	ALC3661-CG (Realtek)
Høytaler	enkel 4-ohm, 2 W AVG-høytalere med 2,5 W peak
Intern høytalerforsterker	opptil 6 W per kanal
Støtte for intern mikrofon	enkel digital mikrofon
Volumkontroller	Volum opp/ned-knapper (bare Windows 7), programmenyer og tastaturtaster for mediekontroll

**Tabell 18. Kommunikasjon**

<b>Funksjon</b>	<b>Spesifikasjoner</b>
Nettverksadapter	Intel 10/100/1000 Mbps Ethernet LAN på hovedkortet
Trådløs	halv minikort <ul style="list-style-type: none"> <li>• Wi-Fi 7260 agn/ac</li> </ul>

**Tabell 19. Kort**

<b>Funksjon</b>	<b>Spesifikasjoner</b>
M.2	ett

**Tabell 20. Skjermer**

<b>Funksjon</b>	<b>Spesifikasjoner</b>
Type	19,5-tommers HD+ WLED
Maksimal oppløsning	1600 x 900
Oppdateringsfrekvens	60 Hz
Visningsvinkel	170° (horisontalt) / 160° (vertikalt)
Pikselbredde	0,27 mm
Dimensjoner:	
Høyde	236,30 mm (9,30")
Bredde	433,90 mm (17,08")
Diagonalt	495,30 mm (19,50")


**Tabell 21. Drives**

Funksjon	Spesifikasjoner
Harddisk	én 2,5-tommers SATA-stasjon
optisk stasjon (tilleggsutstyr)	én DVD-ROM, DVD+/- RW

**Tabell 22. Porter og kontakter**

Funksjon	Spesifikasjoner
Lyd:	én universell lydplugg/port med linje ut
Nettverksadapter	én RJ45-kontakt
USB 2.0	fire kontakter på bakpanelet
USB 3.0	to kontakter på sidepanelet
Mediekortleser	ett 4-i-1-spor

**Tabell 23. Strøm**

Funksjon	Spesifikasjoner
Type	180 W
Frekvens	50 Hz-60 Hz
Spenning	100 VAC til 240 VAC
Nominell utgangsspenning	19,5 V ls
Inngangsstrøm	2,9 A maksimalt
Utgangsstrøm	+12,0 V utgang (+12VA–10A & +12VB–14,5A)  <b>MERK:</b> +12VB nominelt ved 0,4 A i ventemodus.
Dimensjoner:	
Høyde	30,00 mm (1,18")
Bredde	76,20 mm (3,00")
Dybde	155,00 mm (6,10")
Vekt	0,58 kg (1,28 lb)
Temperaturområde:	
Ved bruk	0 °C til 35 °C (30 °F til 95 °F)
Oppbevaring	-40 °C til 70 °C (-40 °F til 158 °F)
Klokkebatteri	3 V CR2032 litium knappcelle

**Tabell 24. Kamera (tilleggsutstyr)**

Funksjon	Spesifikasjoner
Bildeoppløsning	0,92 megapiksel
Skjermoppløsning	720p ved 30 FPS HD
Diagonal visningsvinkel	74 grader

**Tabell 25. Stativ**

Funksjon	Spesifikasjoner
Helning	-5 grader til 30 grader

**Tabell 26. Fysiske dimensjoner**

Funksjon	Uten stativ	Med stativ
Bredde	489,92 mm (19,29")	489,92 mm (19,29")
Høyde	328,84 mm (12,95")	385,58 mm (15,18")
Dybde:		
Uten berøringskjerm	67,62 mm (2,66")	204,58 mm (8,05")
Berøringskjerm	66,72 mm (2,63")	204,97 mm (8,07")
Vekt:		
Uten berøringskjerm	4,18 kg til 4,37 kg (9,21 lb til 9,63 lb)	5,68 kg til 5,87 kg (12,52 lb til 12,94 lb)
Berøringskjerm	4,87 kg til 5,06 kg (10,74 lb til 11,15 lb)	6,37 kg til 6,56 kg (14,04 lb til 14,46 lb)
Stativ (Bredde x dybde)	200,00 mm (7,87") x 200,00 mm (7,87")	



**MERK:** Datamaskinens vekt kan variere ut fra den bestilte konfigurasjonen og produksjonsvariansen.

**Tabell 27. Kontroller og lamper**

Funksjon	Spesifikasjoner
Strømlampe	Hvitt lys – Fast hvitt lys indikerer at datamaskinen er på. Blinkende hvitt lys indikerer at datamaskinen er i ventemodus.
Aktivitetlampe for harddisk	Hvitt lys – Blinkende hvitt lys indikerer at datamaskinen leser data fra eller skriver data til harddisken.
Kamera-LED	Hvitt lys – Fast hvitt lys indikerer at kameraet er på.
Bakpanel:	


<b>Funksjon</b>	<b>Spesifikasjoner</b>
Lampe for koblingsintegritet på integrert nettverkskort	Grønt lys – Det er en god 10 Mbps-tilkobling mellom nettverket og datamaskinen.  Grønt lys – Det er en god 100 Mbps-tilkobling mellom nettverket og datamaskinen.  Oransje lys – Det er en god 1000 Mbps-tilkobling mellom nettverket og datamaskinen.  Av (lyser ikke) – Datamaskinen registrerer ingen fysisk tilkobling til nettverket.
Lampe for nettverksaktivitet på integrert nettverkskort	Gult lys – Blinkende gult lys indikerer nettverksaktivitet.
Diagnoselampe for strømforsyning	Grønt lys – Strømforsyningen er slått på og fungerer. Strømkabelen må være koblet til strømforsyningskontakten (bak på datamaskinen) og til strømnettet.

**Tabell 28. Omgivelser**

<b>Funksjon</b>	<b>Spesifikasjoner</b>
Temperaturområde:	
Ved bruk	5 °C til 35 °C (41 °F til 95 °F)
Oppbevaring	-40 °C til 65 °C (-40 °F til 149 °F)
Relativ luftfuktighet (maks.):	
Ved bruk	10 % til 90 % (ikke-kondenserende)
Oppbevaring	10 % til 95 % (ikke-kondenserende)
Maksimal vibrasjon:	
Ved bruk	0,66 GRMS
Oppbevaring	1,30 GRMS
Maksimalt støt:	
Ved bruk	110 G
Oppbevaring	160 G
Høyde over havet:	
Ved bruk	-15,20 m til 3048 m (-50 fot til 10 000 fot)
Oppbevaring	-15,20 m til 10 668 m (-50 fot til 35 000 fot)
Luftforurensningsnivå	G2 eller lavere, som definert i henhold til ANSI/ISA-571.04-1985

# Kontakte Dell

## kontakte Dell

 **MERK:** Hvis du ikke har en aktiv Internett-tilkobling, kan du finne kontaktinformasjon på fakturaen, følgeseddelen, regningen eller i Dells produktkatalog.

Dell tilbyr flere nettbaserte og telefonbaserte støtte- og servicealternativer. Tilgjengeligheten varierer etter land og produkt. Det kan hende at enkelte tjenester ikke er tilgjengelige i ditt område. For å kontakte Dell for spørsmål om salg, teknisk støtte eller kundeservice:

1. Gå til **dell.com/support**
2. Velg din støttekategori.
3. Kontroller at land eller område stemmer i nedtrekksmenyen Choose A Country/Region (Velg et land/område) øverst på siden.
4. Velg ønsket tjenestetype eller kundestøttetype basert på de behovene du har.